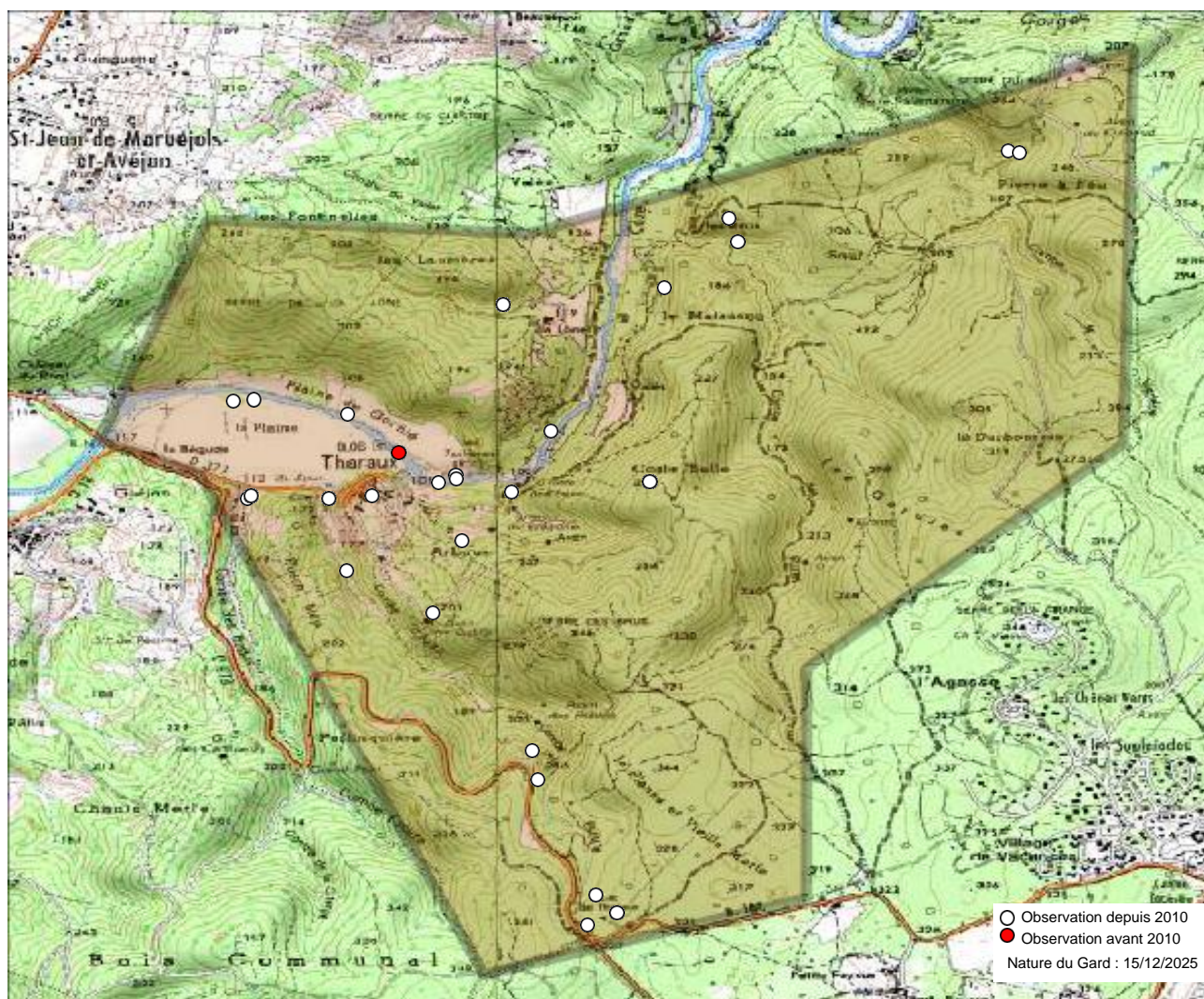


## Commune : Tharau (30) - 72 observations - 39 espèces



### Observations depuis 2010 :

1. *Anthocharis cardamines*
2. *Apatura ilia*
3. *Argynnis paphia*
4. *Brintesia circe*
5. *Charaxes jasius*
6. *Coenonympha pamphilus*
7. *Colias alfacariensis*
8. *Colias crocea*
9. *Gonepteryx cleopatra*
10. *Hipparchia fagi*
11. *Hipparchia semele*
12. *Hipparchia statilinus*
13. *Iphiclides podalirius*
14. *Issoria lathonia*
15. *Lampides boeticus*
16. *Lasiommata megera*
17. *Leptotes pirithous*
18. *Libythea celtis*
19. *Limenitis reducta*
20. *Lycaena phlaeas*
21. *Lysandra hispana*
22. *Maniola jurtina*
23. *Melitaea cinxia*
24. *Melitaea phoebe*
25. *Minois dryas*
26. *Ochlodes sylvanus*
27. *Pararge aegeria*

### Observations avant 2010 :

28. *Pieris brassicae*
29. *Pieris mannii*
30. *Pieris napi*
31. *Polygonia c-album*
32. *Polyommatus icarus*
33. *Pseudophilotes baton*
34. *Pyrgus malvoides*
35. *Quercusia quercus*
36. *Satyrrium esculi*
37. *Satyrrium ilicis*
38. *Vanessa cardui*
39. *Vanessa atalanta* (2001)

### Observations potentielles :

40. *Aglais urticae*
41. *Anthocharis euphenoides*
42. *Arethusana arethusa*
43. *Aricia agestis*
44. *Cacyreus marshalli*
45. *Callophrys rubi*
46. *Carcharodus alceae*
47. *Celastrina argiolus*
48. *Coenonympha dorus*
49. *Erynnis tages*
50. *Euchloe crameri*
51. *Glaucopteryx alexis*
52. *Hesperia comma*
53. *Lycaena alciphron*
54. *Lysandra bellargus*

55. *Melanargia galathea*
56. *Melanargia lachesis*
57. *Melitaea athalia*
58. *Nymphalis polychloros*
59. *Papilio machaon*
60. *Pieris rapae*
61. *Pontia daplidice*
62. *Pyronia bathseba*
63. *Pyronia cecilia*
64. *Spialia sertorius*
65. *Thymelicus acteon*
66. *Thymelicus sylvestris*
67. *Zygaena filipendulae*

### Autres mentions :

Nous avons le plaisir de remercier tous les observateurs ayant contribué aux connaissances présentées ici.

Observateurs : , Anonyme , Baldi Philippe, Bernier Christophe, Besacier Martine , Brusseaux Gérard, DELATTRE Liliane, Hendrick Olivier, Hentz Jean-Laurent, Huet Candice, Jourdan Christian, Poujol Audrey, Preud'homme Julien, Rondet Romain, Rémy Bérenger, Sala André, Sala Jacqueline, Soustelle Cyril, Tixier-Inrep Danièle, Vaselli Françoise, Verriest Christophe, Wallays Henk, Wäscher Heinz.

Sources : COGard, Conseil Départemental du Gard, Faune-France (LPO et al.), Gard Nature, INPN via OpenObs, Naturalia, Nature du Gard, OPIE, Observado, iNaturalist.



L'Atlas des papillons et zygènes du Gard est un projet collaboratif (ouvert à toutes structures) et participatif (chacun peut contribuer) animé par l'association Gard Nature. Initié en 2017, il a été mis entre parenthèses le temps de réaliser un ouvrage de référence, le Guide photographique des papillons de jour et zygènes de France, nous permettant d'avancer plus sereinement dans les identifications.

Pour tout savoir sur l'Atlas des papillons de jour et zygènes du Gard, une adresse web unique : <https://naturedugard.org/atlaspapillons30>

Pour découvrir le Guide photographique des papillons de jour et zygènes du Gard et les autres activités de l'association : <http://gard-nature.com/>

Phénologie (nb espèces par mois), depuis 2010 :

