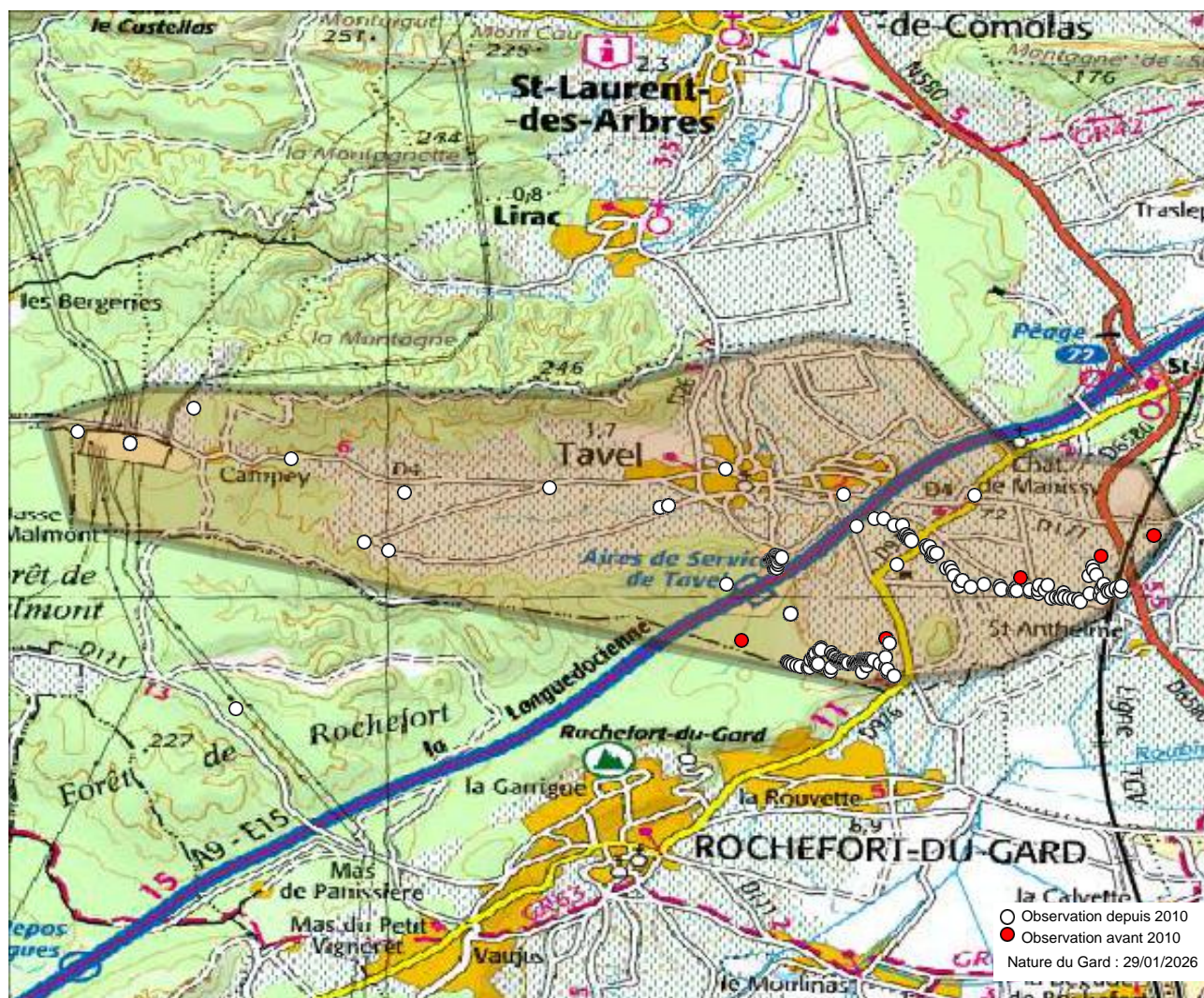


## Commune : Tavel (30) - 465 observations - 66 espèces



### Observations depuis 2010 :

1. Aglais urticae
2. Anthocharis cardamines
3. Anthocharis euphenoides
4. Aricia agestis ○
5. Brintesia circe
6. Callophrys rubi
7. Carcharodus alceae
8. Carcharodus lavatherae
9. Celastrina argiolus
10. Charaxes jasius
11. Colias alfacariensis
12. Colias crocea
13. Cupido minimus
14. Euchloe crameri
15. Euphydryas aurinia
16. Gonepteryx cleopatra
17. Gonepteryx rhamni
18. Hipparchia statilinus
19. Iphiclydes podalirius
20. Issoria lathonia
21. Lasioommata megera
22. Leptidea sinapis
23. Leptotes pirithous
24. Limenitis reducta
25. Lycaena phlaeas
26. Lysandra coridon
27. Lysandra hispana

28. Maniola jurtina
29. Melanargia galathea
30. Melanargia lachesis
31. Melanargia occitanica
32. Melitaea cinxia
33. Melitaea didyma
34. Melitaea phoebe
35. Ochloides sylvanus
36. Papilio machaon
37. Pararge aegeria
38. Pieris brassicae
39. Pieris mannii
40. Pieris napi
41. Pieris rapae
42. Polygonia c-album
43. Polyommatus escheri
44. Polyommatus icarus
45. Pontia daplidice
46. Pseudophilotes baton
47. Pyrgus malvoides
48. Pyrgus onopordi
49. Pyrgus sidae
50. Pyronia bathseba
51. Pyronia cecilia
52. Pyronia tithonus
53. Satyrium esculi
54. Satyrium ilicis

55. Satyrium spini
56. Spialia sertorius
57. Thymelicus acteon
58. Thymelicus sylvestris
59. Vanessa atalanta
60. Vanessa cardui
61. Zerynthia polyxena
62. Zygaena filipendulae
63. Zygaena rhadamanthus
64. Zygaena sarpedon

### Observations avant 2010 :

### Observations potentielles :

65. Arethusana arethusia
66. Cacyreus marshalli
67. Coenonympha pamphilus
68. Glaucopsyche alexis
69. Hipparchia semele
70. Lampides boeticus
71. Lycaena alciphron
72. Lysandra bellargus
73. Nymphalis polychloros

### Autres mentions :

Nous avons le plaisir de remercier tous les observateurs ayant contribué aux connaissances présentées ici.

Observateurs : , Alegot Loïc, Anonyme , Baldi Philippe, Bernier Christophe, Birard Julien, Blanchon Yoann, Bodhuin Maxime, Bodsch Mareike, Cornelis Frank, Crozet Jean, Dauguet Philippe, De Croock Noah, De Ferrière , Decrick Lieven, Delon Samuel, Douliez Jules, Durand Eric, Fernandes Stéphane, Hentz Jean-Laurent, Huisman Carla, Lerch Alexandre, Maillot Frédéric, Mentens Jeroen, Paquet Alain, Peeters D., Perrocheau Didier, Pichard Audrey, Reboul-Thibert Lou-Baptiste, Reddingius Ruud, Roelandt Lou, Soustelle Cyril, Strätling Marvin, Tasset Jean-Luc, Tichit Maryse, Vanermen L, Veyrat Bruno, guignard nicolas, van Koppen Joost.

Sources : Conseil Départemental du Gard, Gard Nature, INPN via OpenObs, Jean-Laurent Hentz (BE), MERIDIONALIS, Naturalia, Nature du Gard, Observado, iNaturalist.



L'Atlas des papillons et zygènes du Gard est un projet collaboratif (ouvert à toutes structures) et participatif (chacun peut contribuer) animé par l'association Gard Nature. Initié en 2017, il a été mis entre parenthèses le temps de réaliser un ouvrage de référence, le Guide photographique des papillons de jour et zygènes de France, nous permettant d'avancer plus sereinement dans les identifications.

Pour tout savoir sur l'Atlas des papillons de jour et zygènes du Gard, une adresse web unique : <https://naturedugard.org/atlaspapillons30>

Pour découvrir le Guide photographique des papillons de jour et zygènes du Gard et les autres activités de l'association : <http://gard-nature.com/>

Phénologie (nb espèces par mois), depuis 2010 :

