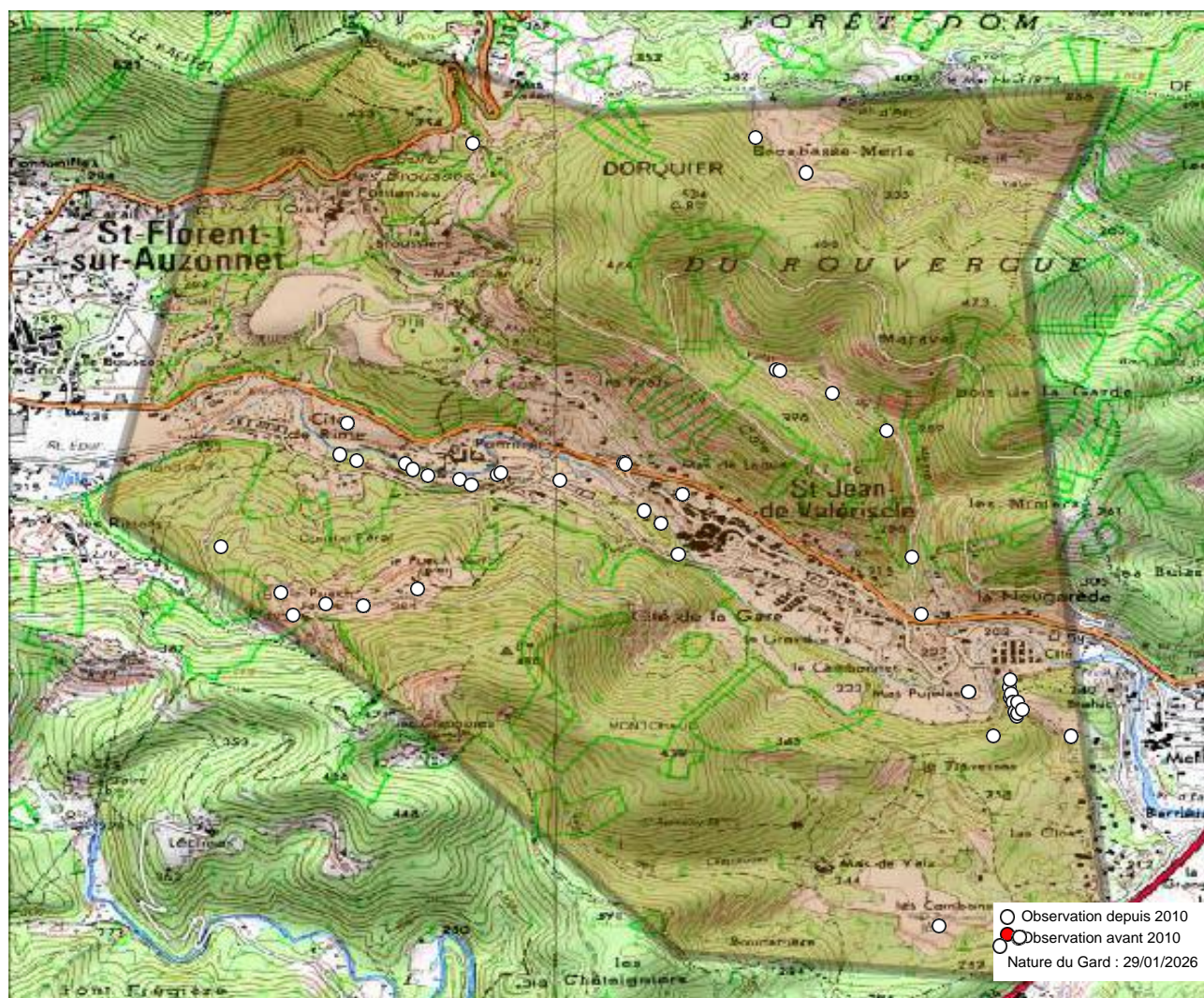


Commune : Saint-Jean-de-Valériscle (30) - 102 observations - 47 espèces



Observations depuis 2010 :

- | | |
|----------------------------|------------------------------|
| 1. Anthocharis euphenoides | 28. Melitaea deione |
| 2. Apatura ilia | 29. Melitaea didyma |
| 3. Argynnis paphia | 30. Melitaea phoebe |
| 4. Aricia agestis | 31. Ochloides sylvanus |
| 5. Boloria dia | 32. Papilio machaon |
| 6. Brintesia circe | 33. Pararge aegeria |
| 7. Cacyreus marshalli | 34. Pieris brassicae |
| 8. Celastrina argiolus | 35. Pieris napi |
| 9. Coenonympha pamphilus | 36. Pieris rapae |
| 10. Colias alfacariensis | 37. Polyommatus icarus |
| 11. Gonepteryx cleopatra | 38. Pseudophilotes baton |
| 12. Gonepteryx rhamni | 39. Pyronia cecilia |
| 13. Hesperia comma | 40. Quercusia quercus |
| 14. Hipparchia statilinus | 41. Satyrium esculi |
| 15. Iphiclides podalirius | 42. Thymelicus sylvestris |
| 16. Lasiommata maera | 43. Vanessa atalanta |
| 17. Lasiommata megera | 44. Zygaena carniolica |
| 18. Leptidea sinapis | 45. Zygaena fausta |
| 19. Leptotes pirithous | |
| 20. Libythea celtis | Observations avant 2010 : |
| 21. Limenitis reducta | 46. Aporia crataegi (2006) |
| 22. Lycaena phlaeas | 47. Polygonia c-album (2006) |
| 23. Lysandra bellargus | 48. Vanessa cardui (2006) |
| 24. Maniola jurtina | |
| 25. Melanargia galathea | Observations potentielles : |
| 26. Melitaea athalia | 49. Arethusana arethusa |
| 27. Melitaea cinxia | 50. Boloria euphrosyne |
| | 51. Brenthis daphne |
| | 52. Callophrys rubi |
| | 53. Carcharodus alceae |
| | 54. Charaxes jasio |

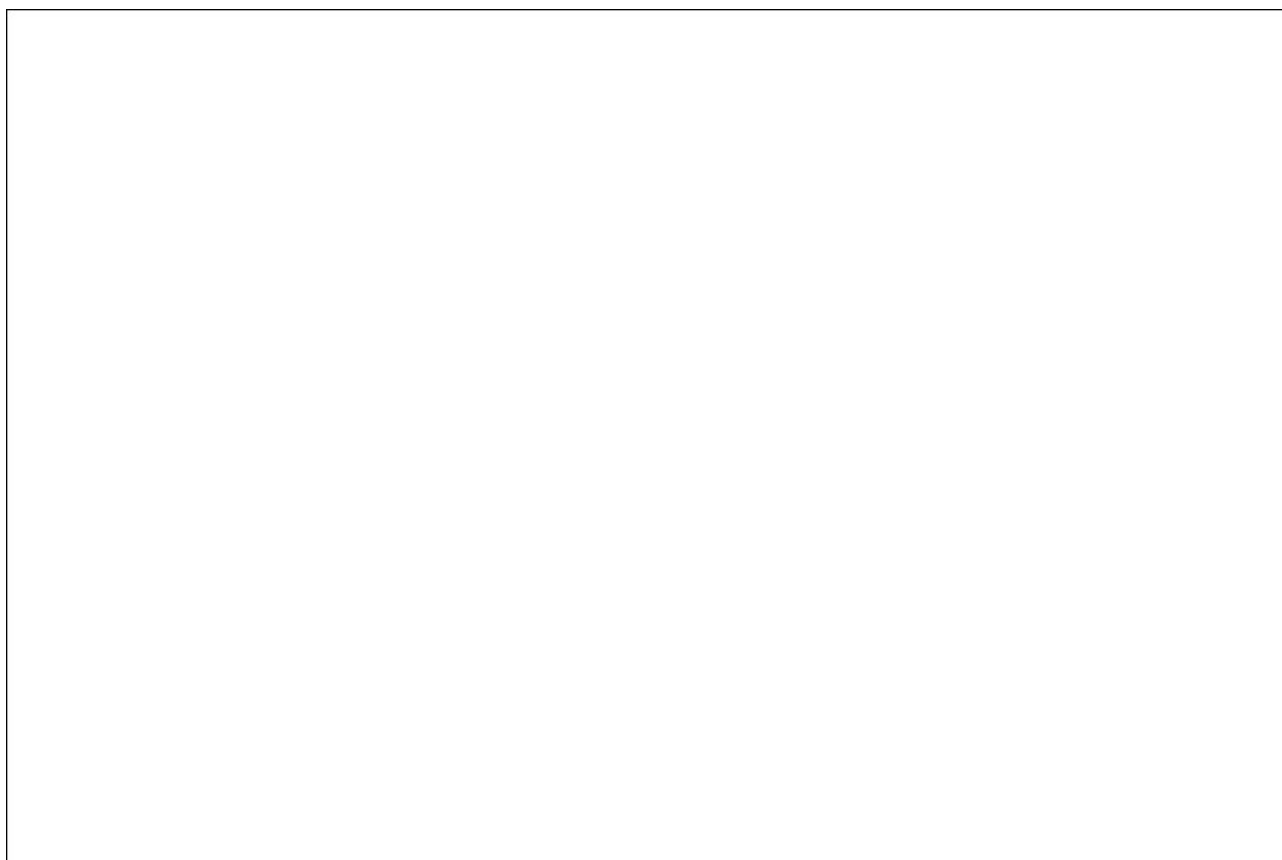
- | |
|---------------------------|
| 55. Colias crocea |
| 56. Erynnis tages |
| 57. Euchloe crameri |
| 58. Glaucopsyche alexis |
| 59. Hipparchia semele |
| 60. Lampides boeticus |
| 61. Lycaena alciphron |
| 62. Nymphalis polychloros |
| 63. Pontia daplidice |
| 64. Pyrgus malvoides |
| 65. Pyronia bathseba |
| 66. Pyronia tithonus |
| 67. Spialia sertorius |
| 68. Thymelicus acteon |
| 69. Zygaena filipendulae |

Autres mentions :

Nous avons le plaisir de remercier tous les observateurs ayant contribué aux connaissances présentées ici.

Observateurs : , Anonyme , Baldi Philippe, Besacier Martine , Bizet Daniel, Cellier Mathis, Cellier Mathis , Janiaud Joseph, Jilg Jakob, Passas Floriane, Plana Frédéric.

Sources : COGard, Hysope Environnement, INPN via OpenObs, MERIDIONALIS, Nature du Gard, Observado, iNaturalist.



L'Atlas des papillons et zygènes du Gard est un projet collaboratif (ouvert à toutes structures) et participatif (chacun peut contribuer) animé par l'association Gard Nature. Initié en 2017, il a été mis entre parenthèses le temps de réaliser un ouvrage de référence, le Guide photographique des papillons de jour et zygènes de France, nous permettant d'avancer plus sereinement dans les identifications.

Pour tout savoir sur l'Atlas des papillons de jour et zygènes du Gard, une adresse web unique : <https://naturedugard.org/atlaspapillons30>

Pour découvrir le Guide photographique des papillons de jour et zygènes du Gard et les autres activités de l'association : <http://gard-nature.com/>

Phénologie (nb espèces par mois), depuis 2010 :

