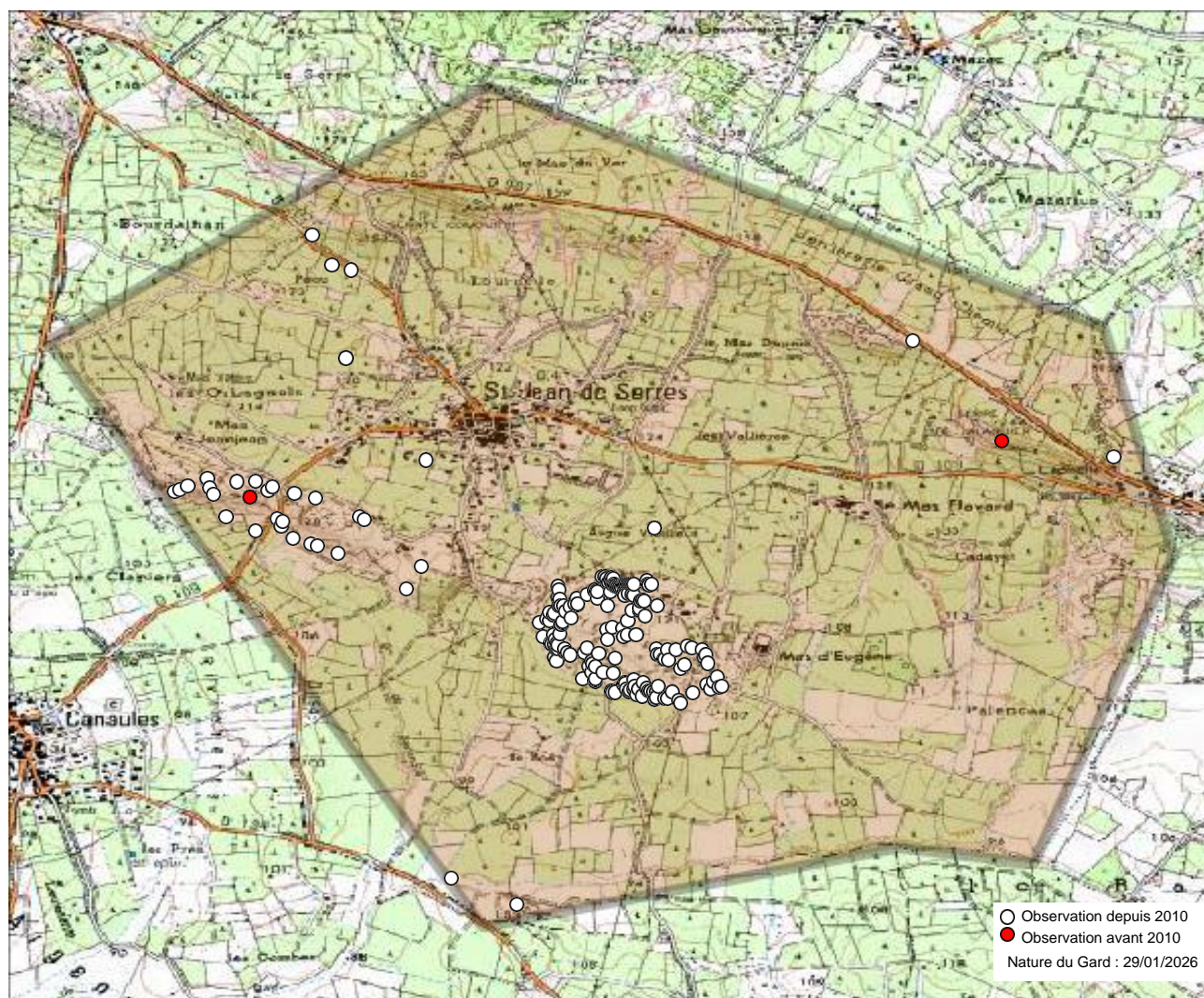


Commune : Saint-Jean-de-Serres (30) - 246 observations - 52 espèces



Observations depuis 2010 :

1. Anthocharis cardamines
2. Anthocharis euphenoides
3. Aricia agestis
4. Brintesia circe
5. Callophrys rubi
6. Carcharodus alceae
7. Celastrina argiolus
8. Coenonympha pamphilus
9. Colias alfacariensis
10. Colias crocea
11. Euphydryas aurinia
12. Glauropsyche alexis
13. Gonepteryx cleopatra
14. Gonepteryx rhamni
15. Iphiclides podalirius
16. Lasiommata megera
17. Limenitis reducta
18. Lycaena alciphron
19. Lycaena phlaeas
20. Lysandra coridon
21. Lysandra hispana
22. Maniola jurtina
23. Melanargia galathea
24. Melanargia lachesis
25. Melanargia occitanica
26. Melitaea athalia
27. Melitaea cinxia

28. Melitaea didyma

29. Melitaea phoebe
30. Nymphalis polychloros
31. Papilio machaon
32. Pararge aegeria
33. Pieris brassicae
34. Pieris napi
35. Pieris rapae
36. Polyommatus icarus
37. Polyommatus thersites
38. Pontia daplidice
39. Pseudophilotes baton
40. Pyrgus malvoides
41. Pyronia bathseba
42. Satyrium spini
43. Spialia sertorius
44. Thymelicus acteon
45. Vanessa atalanta
46. Vanessa cardui
47. Zerynthia polyxena
48. Zygaena fausta
49. Zygaena filipendulae
50. Zygaena lavandulae
51. Zygaena rhadamanthus

Observations avant 2010 :

52. Cacyreus marshalli (2000)

Observations potentielles :

53. Arethusana arethusia
54. Boloria dia

55. Boloria euphrosyne

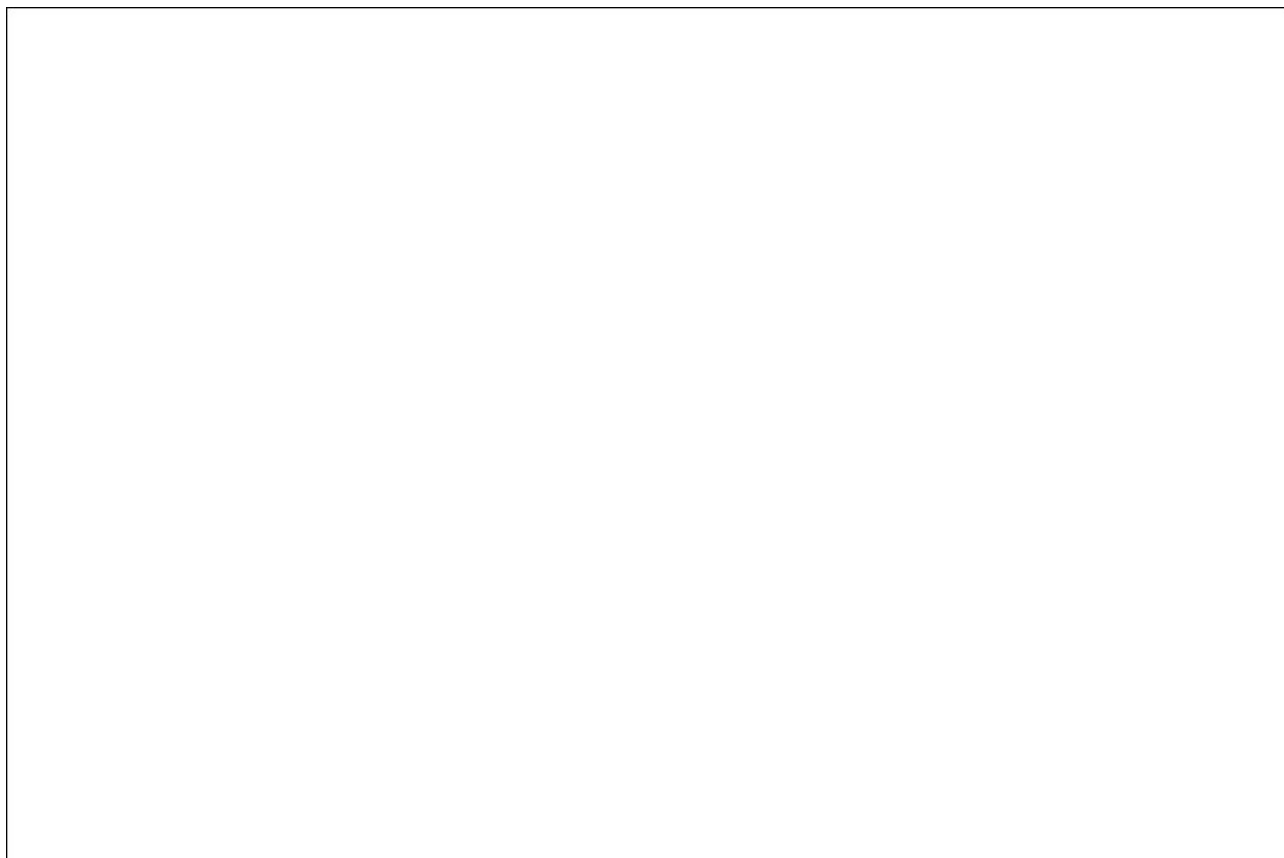
56. Charaxes jasius
57. Coenonympha dorus
58. Euchloe crameri
59. Hesperia comma
60. Hipparchia semele
61. Hipparchia statilinus
62. Lampides boeticus
63. Leptotes pirithous
64. Libythea celtis
65. Lysandra bellargus
66. Ochloides sylvanus
67. Pyronia cecilia
68. Quercusia quercus
69. Satyrium esculi
70. Thymelicus sylvestris

Autres mentions :

Nous avons le plaisir de remercier tous les observateurs ayant contribué aux connaissances présentées ici.

Observateurs : , Anonyme , Baldi Philippe, Beukers Roy, Bogaards Sylvia, De Duffeleer Gino, Hentz Jean-Laurent, Rafton Thibault, Reboul-Thibert Lou-Baptiste, Verbrugh Joop.

Sources : Gard Nature, INPN via OpenObs, Nature du Gard, Observado.



L'Atlas des papillons et zygènes du Gard est un projet collaboratif (ouvert à toutes structures) et participatif (chacun peut contribuer) animé par l'association Gard Nature. Initié en 2017, il a été mis entre parenthèses le temps de réaliser un ouvrage de référence, le Guide photographique des papillons de jour et zygènes de France, nous permettant d'avancer plus sereinement dans les identifications.

Pour tout savoir sur l'Atlas des papillons de jour et zygènes du Gard, une adresse web unique : <https://naturedugard.org/atlaspapillons30>

Pour découvrir le Guide photographique des papillons de jour et zygènes du Gard et les autres activités de l'association : <http://gard-nature.com/>

Phénologie (nb espèces par mois), depuis 2010 :

