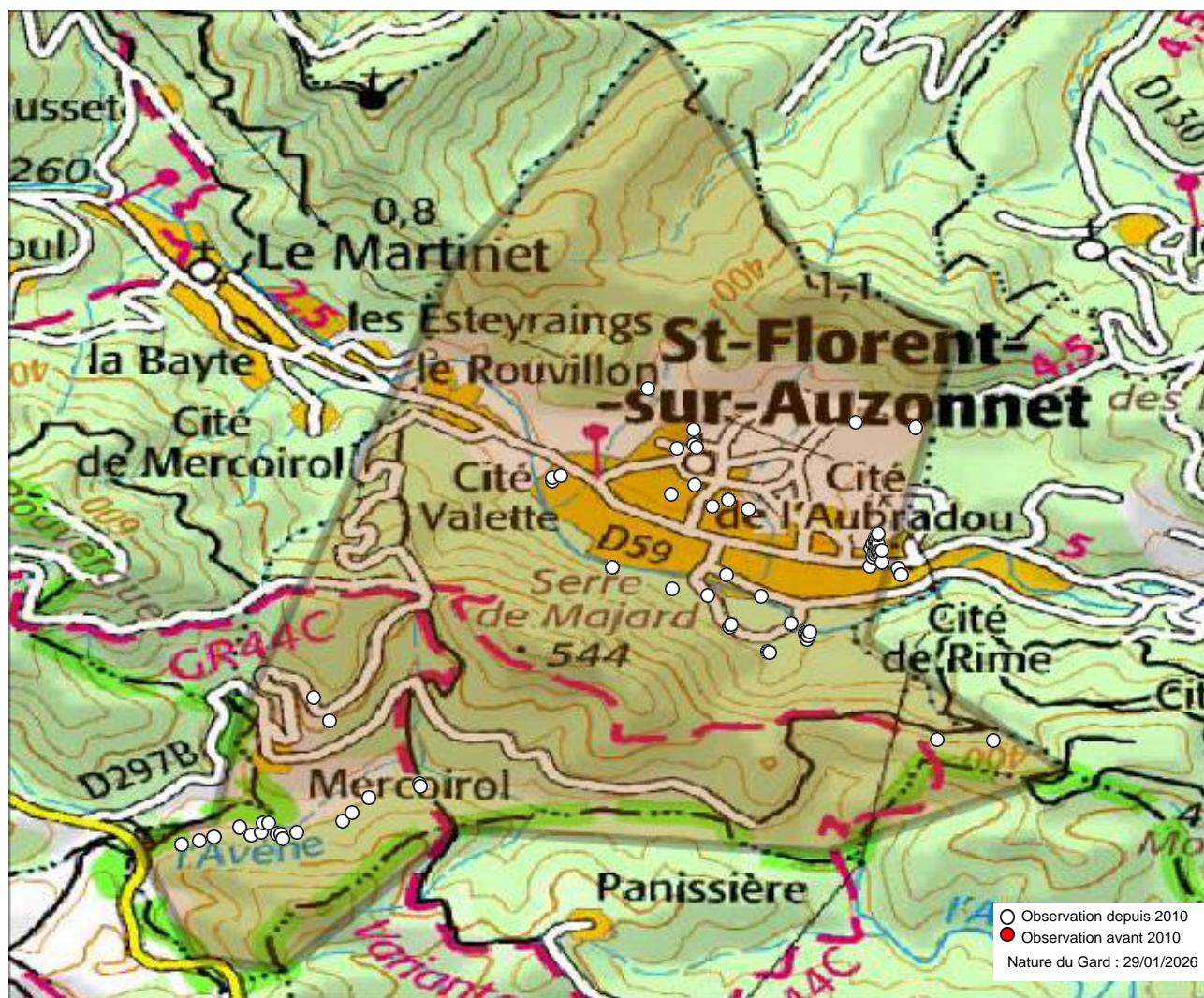


Commune : Saint-Florent-sur-Auzonnet (30) - 207 observations - 56 espèces



Observations depuis 2010 :

1. Aglais io
2. Aglais urticae
3. Anthocharis cardamines
4. Anthocharis euphenoides
5. Apatura ilia
6. Apatura iris
7. Argynnis paphia
8. Aricia agestis
9. Boloria dia
10. Brintesia circe
11. Callophrys rubi
12. Carcharodus alceae
13. Celastrina argiolus
14. Charaxes jasius
15. Coenonympha arcania
16. Coenonympha pamphilus
17. Colias alfacariensis
18. Colias crocea
19. Gonepteryx cleopatra
20. Gonepteryx rhamni
21. Hipparchia semele
22. Iphiclides podalirius
23. Issoria lathonia
24. Lasiommata megera
25. Leptidea sinapis
26. Leptotes pirithous
27. Limenitis reducta

28. Lycaena phlaeas

29. Lycaena tityrus
30. Maniola jurtina
31. Melanargia galathea
32. Melanargia lachesis
33. Melitaea athalia
34. Melitaea cinxia
35. Melitaea deione
36. Melitaea didyma
37. Nymphalis antiopa
38. Papilio machaon
39. Pararge aegeria
40. Phengaris arion
41. Pieris brassicae
42. Pieris napi
43. Pieris rapae
44. Polyommatus daphnis
45. Polyommatus icarus
46. Polyommatus thersites
47. Pyrgus malvoides
48. Quercusia quercus
49. Satyrium esculi
50. Satyrium ilicis
51. Satyrium w-album
52. Satyrus ferula
53. Vanessa atalanta
54. Vanessa cardui

55. Zerynthia polyxena

56. Zygaena filipendulae

Observations avant 2010 :

Observations potentielles :

57. Aporia crataegi
58. Boloria euphrosyne
59. Brenthis daphne
60. Cacyreus marshalli
61. Coenonympha dorus
62. Erynnis tages
63. Euchloe crameri
64. Glaucopsyche alexis
65. Hesperia comma
66. Hipparchia statilinus
67. Lampides boeticus
68. Libythea celtis
69. Lycaena alciphron
70. Lysandra bellargus
71. Lysandra hispana
72. Melitaea diamina
73. Melitaea phoebe
74. Nymphalis polychloros
75. Ochloides sylvanus
76. Pontia daplidice
77. Pseudophilotes baton
78. Pyronia bathseba
79. Pyronia cecilia
80. Pyronia tithonus
81. Spialia sertorius

82. Thymelicus acteon

83. Thymelicus sylvestris

Autres mentions :

84. Melitaea celadussa

Nous avons le plaisir de remercier tous les observateurs ayant contribué aux connaissances présentées ici.

Observateurs : , Anonyme , Baldi Philippe, Besacier Martine , Bizet Daniel, Cellier Mathis , Emael Marie, Giordano Clément, Hentz Jean-Laurent, Iparraguirre Laurent, Janiaud Joseph, KELVINK Lisa, Landini Giovanni, Leroy Thierry, Meersman Jean-François, Monchaux Geoffrey, Sala André, Sala Jacqueline, Vansimpson Ann, van Middelkoop Betty, van Middelkoop Ruud.

Sources : COGard, Gard Nature, INPN via OpenObs, MERIDIONALIS, Nature du Gard, Observado, iNaturalist.



L'Atlas des papillons et zygènes du Gard est un projet collaboratif (ouvert à toutes structures) et participatif (chacun peut contribuer) animé par l'association Gard Nature. Initié en 2017, il a été mis entre parenthèses le temps de réaliser un ouvrage de référence, le Guide photographique des papillons de jour et zygènes de France, nous permettant d'avancer plus sereinement dans les identifications.

Pour tout savoir sur l'Atlas des papillons de jour et zygènes du Gard, une adresse web unique : <https://naturedugard.org/atlaspapillons30>

Pour découvrir le Guide photographique des papillons de jour et zygènes du Gard et les autres activités de l'association : <http://gard-nature.com/>

Phénologie (nb espèces par mois), depuis 2010 :

