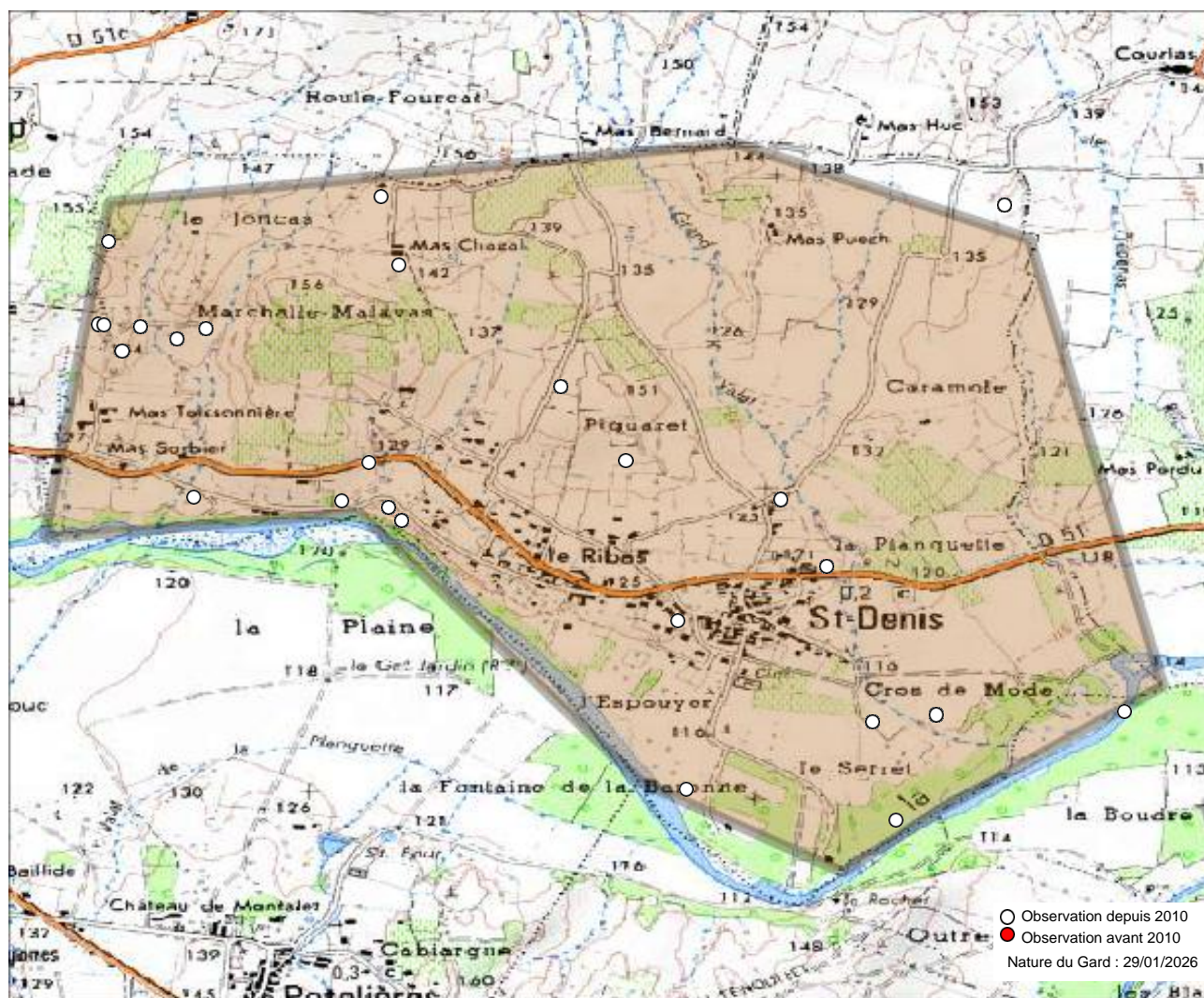


Commune : Saint-Denis (30) - 109 observations - 42 espèces



Observations depuis 2010 :

1. *Aglais urticae*
2. *Apatura ilia*
3. *Argynnis paphia*
4. *Aricia agestis*
5. *Brintesia circe*
6. *Cacyreus marshalli*
7. *Carcharodus alceae*
8. *Celastrina argiolus*
9. *Coenonympha pamphilus*
10. *Colias alfacariensis*
11. *Colias crocea*
12. *Glaucopsyche alexis*
13. *Gonepteryx cleopatra*
14. *Iphiclidus podalirius*
15. *Lasiommata megera*
16. *Leptidea sinapis*
17. *Limenitis reducta*
18. *Lycaena phlaeas*
19. *Lysandra bellargus*
20. *Lysandra hispana*
21. *Maniola jurtina*
22. *Melanargia galathea*
23. *Melitaea athalia*
24. *Melitaea cinxia*
25. *Melitaea didyma*
26. *Melitaea phoebe*
27. *Ochlodes sylvanus*
28. *Papilio machaon*
29. *Pararge aegeria*
30. *Pieris brassicae*
31. *Pieris napi*
32. *Pieris rapae*
33. *Polyommatus icarus*
34. *Pontia daplidice*
35. *Pyronia cecilia*
36. *Thymelicus acteon*
37. *Thymelicus sylvestris*
38. *Vanessa atalanta*
39. *Vanessa cardui*
40. *Zygaena erythrus*
41. *Zygaena transalpina*

Observations avant 2010 :

42. *Pyronia tithonus* (2009)
- Observations potentielles :
43. *Anthocharis euphenoides*
44. *Arethusana arethusa*
45. *Boloria dia*
46. *Boloria euphrosyne*
47. *Brenthis daphne*
48. *Callophrys rubi*
49. *Charaxes jasius*
50. *Coenonympha dorus*
51. *Erynnis tages*
52. *Euchloe crameri*
53. *Hesperia comma*
54. *Hipparchia semele*

55. *Hipparchia statilinus*
56. *Lampides boeticus*
57. *Leptotes pirithous*
58. *Libythea celtis*
59. *Lycaena alciphron*
60. *Melanargia lachesis*
61. *Minois dryas*
62. *Nymphalis polychloros*
63. *Polygonia c-album*
64. *Pseudophilotes baton*
65. *Pyrgus malvoides*
66. *Pyronia bathseba*
67. *Quercusia quercus*
68. *Satyrus esculi*
69. *Spialia sertorius*
70. *Zygaena filipendulae*

Autres mentions :

Nous avons le plaisir de remercier tous les observateurs ayant contribué aux connaissances présentées ici.

Observateurs : Anonyme , Baldi Philippe, Bizet Daniel, Dhondt Jean-Pierre, Iparraguirre Laurent, Jourdain François, Jourdan Christian, Piquard Jean-Louis, Pons Madeleine, Reboul-Thibert Lou-Baptiste, Sala André.

Sources : COGard, Faune-France (LPO et al.), Gard Nature, INPN via OpenObs, Nature du Gard, Observado.



L'Atlas des papillons et zygènes du Gard est un projet collaboratif (ouvert à toutes structures) et participatif (chacun peut contribuer) animé par l'association Gard Nature. Initié en 2017, il a été mis entre parenthèses le temps de réaliser un ouvrage de référence, le Guide photographique des papillons de jour et zygènes de France, nous permettant d'avancer plus sereinement dans les identifications.

Pour tout savoir sur l'Atlas des papillons de jour et zygènes du Gard, une adresse web unique : <https://naturedugard.org/atlaspapillons30>

Pour découvrir le Guide photographique des papillons de jour et zygènes du Gard et les autres activités de l'association : <http://gard-nature.com/>

Phénologie (nb espèces par mois), depuis 2010 :

