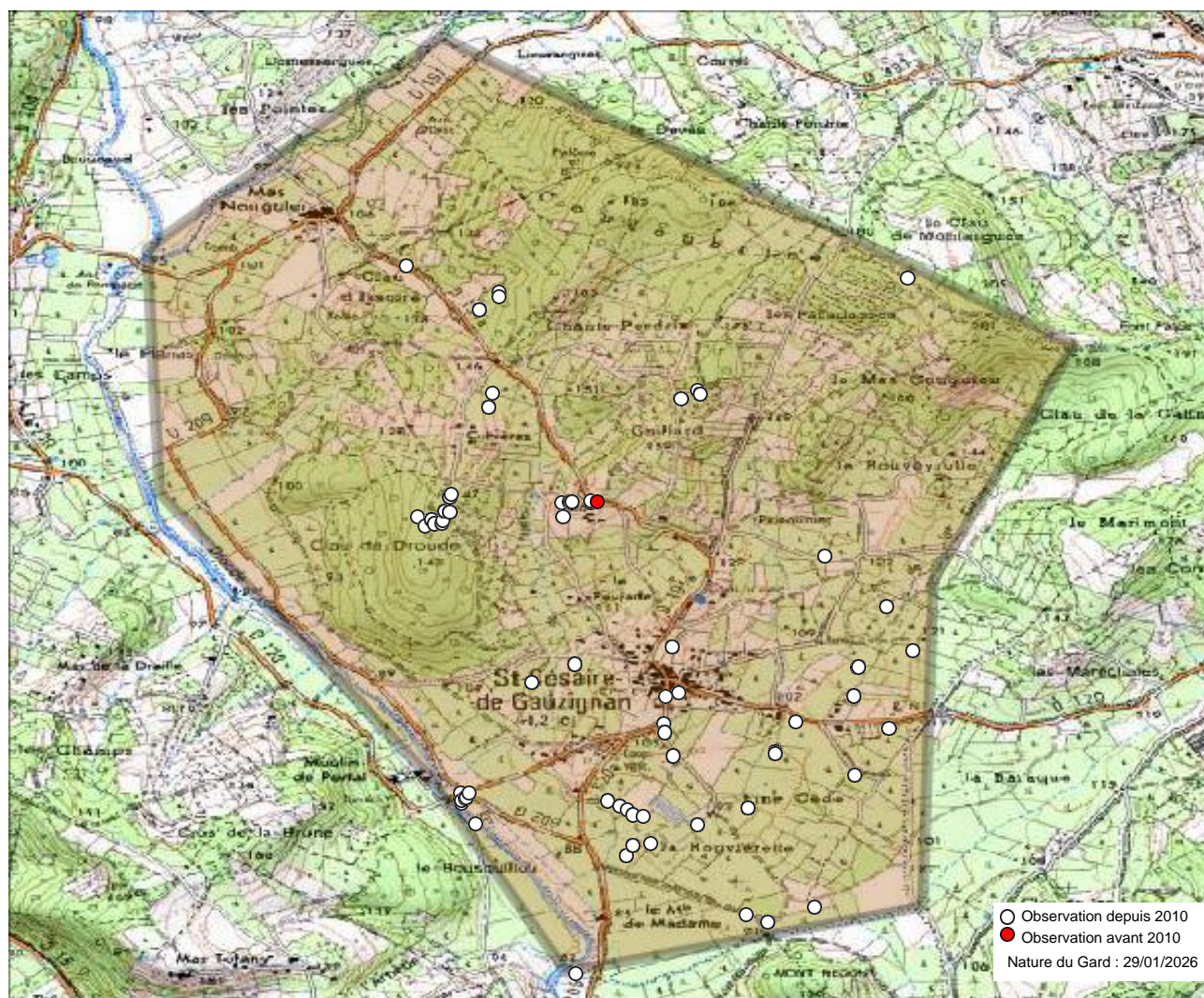


Commune : Saint-Césaire-de-Gauzignan (30) - 243 observations - 50 espèces



Observations depuis 2010 :

- | | |
|----------------------------------|------------------------------------|
| 1. <i>Apatura ilia</i> | 28. <i>Melitaea didyma</i> |
| 2. <i>Argynnis paphia</i> | 29. <i>Melitaea phoebe</i> |
| 3. <i>Aricia agestis</i> | 30. <i>Papilio machaon</i> |
| 4. <i>Brintesia circe</i> | 31. <i>Pararge aegeria</i> |
| 5. <i>Carcharodus alceae</i> | 32. <i>Pieris brassicae</i> |
| 6. <i>Celastrina argiolus</i> | 33. <i>Pieris napi</i> |
| 7. <i>Charaxes jasius</i> | 34. <i>Pieris rapae</i> |
| 8. <i>Coenonympha pamphilus</i> | 35. <i>Polyommatus icarus</i> |
| 9. <i>Colias crocea</i> | 36. <i>Polyommatus thersites</i> |
| 10. <i>Fabriciana niobe</i> | 37. <i>Pontia daplidice</i> |
| 11. <i>Glaucopsyche alexis</i> | 38. <i>Pyronia bathseba</i> |
| 12. <i>Gonepteryx cleopatra</i> | 39. <i>Satyrus esculi</i> |
| 13. <i>Gonepteryx rhamni</i> | 40. <i>Satyrus spini</i> |
| 14. <i>Hipparchia fagi</i> | 41. <i>Thymelicus acteon</i> |
| 15. <i>Iphiclides podalirius</i> | 42. <i>Thymelicus sylvestris</i> |
| 16. <i>Lasiommata megera</i> | 43. <i>Vanessa atalanta</i> |
| 17. <i>Leptidea sinapis</i> | 44. <i>Vanessa cardui</i> |
| 18. <i>Leptotes pirithous</i> | 45. <i>Zygaena erythrus</i> |
| 19. <i>Limenitis reducta</i> | 46. <i>Zygaena filipendulae</i> |
| 20. <i>Lycaena phlaeas</i> | 47. <i>Zygaena loti</i> |
| 21. <i>Lysandra bellargus</i> | 48. <i>Zygaena occitanica</i> |
| 22. <i>Lysandra hispana</i> | 49. <i>Zygaena sarpedon</i> |
| 23. <i>Maniola jurtina</i> | |
| 24. <i>Melanargia galathea</i> | Observations avant 2010 : |
| 25. <i>Melanargia lachesis</i> | 50. <i>Zerynthia rumina</i> (1936) |
| 26. <i>Melitaea athalia</i> | |
| 27. <i>Melitaea cinxia</i> | Observations potentielles : |

- | |
|----------------------------------|
| 55. <i>Coenonympha dorus</i> |
| 56. <i>Colias alfacariensis</i> |
| 57. <i>Euchloe crameri</i> |
| 58. <i>Hesperia comma</i> |
| 59. <i>Hipparchia semele</i> |
| 60. <i>Hipparchia statilinus</i> |
| 61. <i>Lampides boeticus</i> |
| 62. <i>Libythea celtis</i> |
| 63. <i>Melanargia occitanica</i> |
| 64. <i>Nymphalis polychloros</i> |
| 65. <i>Ochlodes sylvanus</i> |
| 66. <i>Pseudophilotes baton</i> |
| 67. <i>Pyrgus malvoides</i> |
| 68. <i>Pyronia cecilia</i> |
| 69. <i>Quercusia quercus</i> |
| 70. <i>Spialia sertorius</i> |

Autres mentions :

- Observations potentielles :
- 51. *Anthocharis euphenoides*
 - 52. *Arethusana arethusa*
 - 53. *Cacyreus marshalli*
 - 54. *Callophrys rubi*

Nous avons le plaisir de remercier tous les observateurs ayant contribué aux connaissances présentées ici.

Observateurs : , Baldi Philippe, Bizet Daniel, Gaillard Raymond, Hentz Jean-Laurent, Lienhard Françoise, Reboul-Thibert Lou-Baptiste, Salenson Sarah, Vivien Jean.

Sources : COGard, Gard Nature, INPN via OpenObs, Jean-Laurent Hentz (BE), Nature du Gard, iNaturalist.



L'Atlas des papillons et zygènes du Gard est un projet collaboratif (ouvert à toutes structures) et participatif (chacun peut contribuer) animé par l'association Gard Nature. Initié en 2017, il a été mis entre parenthèses le temps de réaliser un ouvrage de référence, le Guide photographique des papillons de jour et zygènes de France, nous permettant d'avancer plus sereinement dans les identifications.

Pour tout savoir sur l'Atlas des papillons de jour et zygènes du Gard, une adresse web unique : <https://naturedugard.org/atlaspapillons30>

Pour découvrir le Guide photographique des papillons de jour et zygènes du Gard et les autres activités de l'association : <http://gard-nature.com/>

Phénologie (nb espèces par mois), depuis 2010 :

