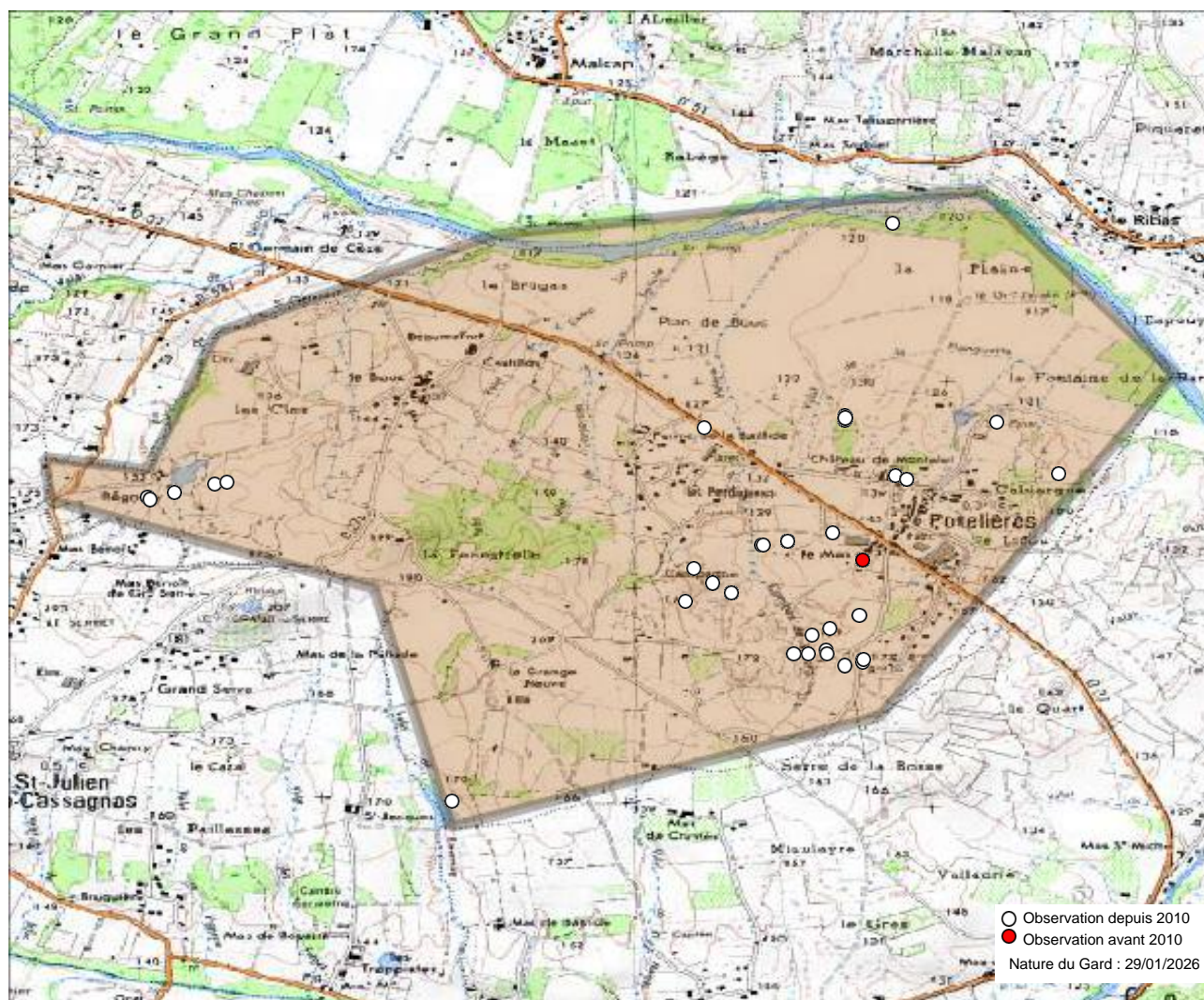


Commune : Potelières (30) - 91 observations - 45 espèces



Observations depuis 2010 :

- | | |
|---------------------------|---------------------------|
| 1. Anthocharis cardamines | 28. Pieris brassicae |
| 2. Apatura ilia | 29. Pieris napi |
| 3. Argynnis paphia | 30. Pieris rapae |
| 4. Aricia agestis | 31. Polyommatus icarus |
| 5. Brintesia circe | 32. Pontia daplidice |
| 6. Callophrys rubi | 33. Pyrgus malvoides |
| 7. Carcharodus alceae | 34. Pyronia cecilia |
| 8. Celastrina argiolus | 35. Pyronia tithonus |
| 9. Charaxes jasius | 36. Thymelicus acteon |
| 10. Coenonympha pamphilus | 37. Thymelicus sylvestris |
| 11. Colias crocea | 38. Vanessa cardui |
| 12. Erynnis tages | 39. Zerynthia polyxena |
| 13. Gonepteryx cleopatra | 40. Zerynthia rumina |
| 14. Hipparchia semele | 41. Zygaena filipendulae |
| 15. Iphiclides podalirius | 42. Zygaena lavandulae |
| 16. Lasiommata megera | 43. Zygaena rhadamanthus |
| 17. Leptidea sinapis | |
| 18. Limenitis reducta | |
| 19. Lysandra bellargus | |
| 20. Lysandra hispana | |
| 21. Maniola jurtina | |
| 22. Melanargia galathea | |
| 23. Melitaea cinxia | |
| 24. Melitaea didyma | |
| 25. Melitaea phoebe | |
| 26. Papilio machaon | |
| 27. Pararge aegeria | |

- | |
|---------------------------|
| 55. Hipparchia statilinus |
| 56. Lampides boeticus |
| 57. Leptotes pirithous |
| 58. Libythea celtis |
| 59. Lycaena alciphron |
| 60. Lycaena phlaeas |
| 61. Melanargia lachesis |
| 62. Melitaea athalia |
| 63. Ochloides sylvanus |
| 64. Pseudophilotes baton |
| 65. Pyronia bathseba |
| 66. Quercusia quercus |
| 67. Satyrium esculi |
| 68. Spialia sertorius |
| 69. Vanessa atalanta |

Autres mentions :

- Observations avant 2010 :
- 44. Nymphalis polychloros (2008)
 - 45. Zygaena fausta (2009)

Observations potentielles :

- 46. Aglais urticae
- 47. Arethusana arethusa
- 48. Boloria dia
- 49. Boloria euphrosyne
- 50. Cacyreus marshalli
- 51. Colias alfacaeniensis
- 52. Euchloe crameri
- 53. Glaucopsyche alexis
- 54. Hesperia comma

Nous avons le plaisir de remercier tous les observateurs ayant contribué aux connaissances présentées ici.

Observateurs : Baldi Philippe, Girard Valentin, Herry Lucie, Jourdan Christian, Monchaux Geoffrey, Reboul-Thibert Lou-Baptiste, Sala André.

Sources : Bibliographie, COGard, Faune-France (LPO et al.), Gard Nature, Nature du Gard.



L'Atlas des papillons et zygènes du Gard est un projet collaboratif (ouvert à toutes structures) et participatif (chacun peut contribuer) animé par l'association Gard Nature. Initié en 2017, il a été mis entre parenthèses le temps de réaliser un ouvrage de référence, le Guide photographique des papillons de jour et zygènes de France, nous permettant d'avancer plus sereinement dans les identifications.

Pour tout savoir sur l'Atlas des papillons de jour et zygènes du Gard, une adresse web unique : <https://naturedugard.org/atlaspapillons30>

Pour découvrir le Guide photographique des papillons de jour et zygènes du Gard et les autres activités de l'association : <http://gard-nature.com/>

Phénologie (nb espèces par mois), depuis 2010 :

