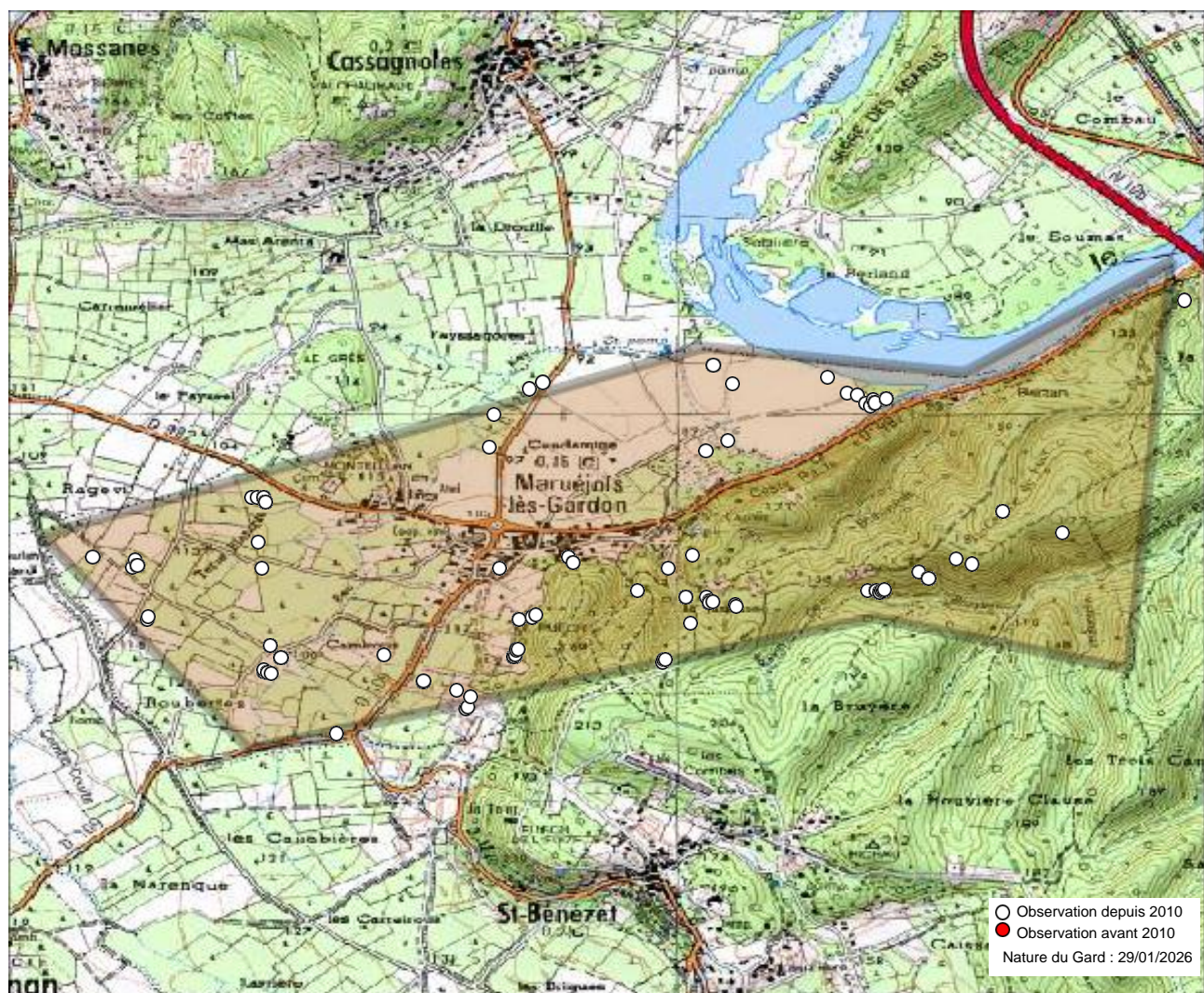


Commune : Maruejols-les-Gardon (30) - 213 observations - 54 espèces



Observations depuis 2010 :

- | | |
|----------------------------------|----------------------------------|
| 1. <i>Apatura ilia</i> | 28. <i>Melitaea phoebe</i> |
| 2. <i>Aricia agestis</i> | 29. <i>Papilio machaon</i> |
| 3. <i>Brintesia circe</i> | 30. <i>Pararge aegeria</i> |
| 4. <i>Callophrys rubi</i> | 31. <i>Pieris brassicae</i> |
| 5. <i>Carcharodus alceae</i> | 32. <i>Pieris napi</i> |
| 6. <i>Celastrina argiolus</i> | 33. <i>Pieris rapae</i> |
| 7. <i>Charaxes jasius</i> | 34. <i>Polyommatus icarus</i> |
| 8. <i>Coenonympha dorus</i> | 35. <i>Pontia daplidice</i> |
| 9. <i>Coenonympha pamphilus</i> | 36. <i>Pseudophilotes baton</i> |
| 10. <i>Colias alfacariensis</i> | 37. <i>Pyrgus malvoides</i> |
| 11. <i>Colias crocea</i> | 38. <i>Pyrgus onopordi</i> |
| 12. <i>Euchloe crameri</i> | 39. <i>Pyronia bathseba</i> |
| 13. <i>Gonepteryx cleopatra</i> | 40. <i>Pyronia cecilia</i> |
| 14. <i>Iphiclidus podalirius</i> | 41. <i>Satyrus esculi</i> |
| 15. <i>Issoria lathonia</i> | 42. <i>Satyrus ilicis</i> |
| 16. <i>Lasiommata megera</i> | 43. <i>Spialia sertorius</i> |
| 17. <i>Leptotes pirithous</i> | 44. <i>Thymelicus acteon</i> |
| 18. <i>Libythea celtis</i> | 45. <i>Thymelicus sylvestris</i> |
| 19. <i>Limenitis reducta</i> | 46. <i>Vanessa atalanta</i> |
| 20. <i>Lycaena phlaeas</i> | 47. <i>Vanessa cardui</i> |
| 21. <i>Lysandra bellargus</i> | 48. <i>Zerynthia polyxena</i> |
| 22. <i>Lysandra hispana</i> | 49. <i>Zerynthia rumina</i> |
| 23. <i>Maniola jurtina</i> | 50. <i>Zygaena erythrus</i> |
| 24. <i>Melanargia galathea</i> | 51. <i>Zygaena fausta</i> |
| 25. <i>Melanargia lachesis</i> | 52. <i>Zygaena filipendulae</i> |
| 26. <i>Melitaea cinxia</i> | 53. <i>Zygaena transalpina</i> |
| 27. <i>Melitaea didyma</i> | |

- | |
|------------------------------------|
| 55. <i>Anthocharis cardamines</i> |
| 56. <i>Anthocharis euphenoides</i> |
| 57. <i>Argynnis paphia</i> |
| 58. <i>Cacyreus marshalli</i> |
| 59. <i>Glaucopsyche alexis</i> |
| 60. <i>Hesperia comma</i> |
| 61. <i>Hipparchia semele</i> |
| 62. <i>Hipparchia statilinus</i> |
| 63. <i>Lampides boeticus</i> |
| 64. <i>Lycaena alciphron</i> |
| 65. <i>Melitaea athalia</i> |
| 66. <i>Nymphalis polychloros</i> |
| 67. <i>Ochlodes sylvanus</i> |
| 68. <i>Quercusia quercus</i> |

Autres mentions :

69. *Melitaea celadussa*

Observations avant 2010 :

Observations potentielles :

54. *Aglais urticae*

Nous avons le plaisir de remercier tous les observateurs ayant contribué aux connaissances présentées ici.

Observateurs : , Baldi Philippe, Bernier Christophe, Bessède Philippe, Coste Aurélien, Dhondt Jean-Pierre, Dhondt Valérie, Déger Henri, Gozard Michèle, Hentz Jean-Laurent, Jourdain François, Maccagno Yves, Marsteau Christine, Piquard Jean-Louis, Piquard Jocelyne, Reboul-Thibert Lou-Baptiste, Reygrobellet Jean-Philippe, Sala André.

Sources : COGard, INPN via OpenObs, Nature du Gard, iNaturalist.



L'Atlas des papillons et zygènes du Gard est un projet collaboratif (ouvert à toutes structures) et participatif (chacun peut contribuer) animé par l'association Gard Nature. Initié en 2017, il a été mis entre parenthèses le temps de réaliser un ouvrage de référence, le Guide photographique des papillons de jour et zygènes de France, nous permettant d'avancer plus sereinement dans les identifications.

Pour tout savoir sur l'Atlas des papillons de jour et zygènes du Gard, une adresse web unique : <https://naturedugard.org/atlaspapillons30>

Pour découvrir le Guide photographique des papillons de jour et zygènes du Gard et les autres activités de l'association : <http://gard-nature.com/>

Phénologie (nb espèces par mois), depuis 2010 :

