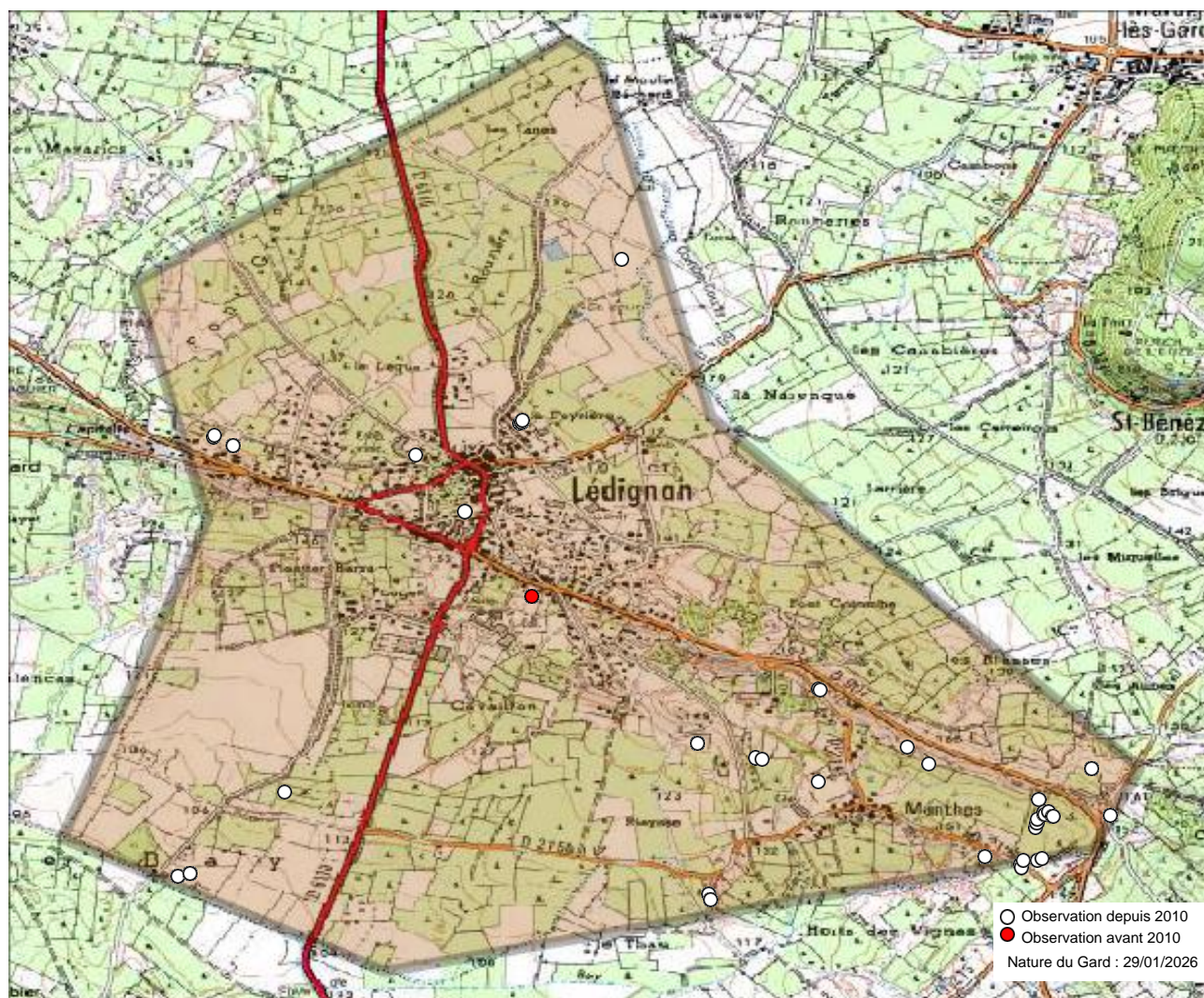


Commune : Lédignan (30) - 134 observations - 44 espèces



Observations depuis 2010 :

1. *Aricia agestis*
2. *Brintesia circe*
3. *Cacyreus marshalli*
4. *Carcharodus alceae*
5. *Charaxes jasius*
6. *Coenonympha pamphilus*
7. *Colias alfacariensis*
8. *Colias crocea*
9. *Glaucopsyche alexis*
10. *Gonepteryx cleopatra*
11. *Iphiclides podalirius*
12. *Lampides boeticus*
13. *Lasiommata megera*
14. *Lycaena phlaeas*
15. *Lysandra bellargus*
16. *Lysandra hispana*
17. *Maniola jurtina*
18. *Melanargia galathea*
19. *Melitaea cinxia*
20. *Melitaea didyma*
21. *Papilio machaon*
22. *Pararge aegeria*
23. *Pieris rapae*
24. *Polyommatus escheri*
25. *Polyommatus icarus*
26. *Polyommatus thersites*
27. *Pontia daplidice*

Observations avant 2010 :

28. *Pseudophilotes baton*
29. *Pyrgus malvoides*
30. *Pyronia cecilia*
31. *Satyrus esculi*
32. *Thymelicus acteon*
33. *Vanessa cardui*
34. *Zerynthia polyxena*
35. *Zygaena erythrus*
36. *Zygaena filipendulae*
37. *Zygaena lavandulae*
38. *Zygaena sarpedon*
39. *Callophrys rubi* (1978)
40. *Cupido minimus* (1978)
41. *Cupido osiris* (1978)
42. *Euphydryas aurinia* (1978)
43. *Leptidea sinapis* (1978)
44. *Lysandra coridon* (1978)

Observations potentielles :

45. *Aglais io*
46. *Aglais urticae*
47. *Anthocharis euphenoides*
48. *Arethusana arethusa*
49. *Argynnis paphia*
50. *Celastrina argiolus*
51. *Coenonympha dorus*
52. *Euchloe crameri*
53. *Hesperia comma*
54. *Hipparchia semele*

Observations avant 2010 :

55. *Hipparchia statilinus*
56. *Leptotes pirithous*
57. *Libythea celtis*
58. *Limenitis reducta*
59. *Lycaena alciphron*
60. *Melanargia lachesis*
61. *Melitaea athalia*
62. *Melitaea phoebe*
63. *Nymphalis polychloros*
64. *Ochlodes sylvanus*
65. *Pieris brassicae*
66. *Pieris napi*
67. *Pyronia bathseba*
68. *Quercusia quercus*
69. *Spialia sertorius*
70. *Thymelicus sylvestris*
71. *Vanessa atalanta*

Autres mentions :

Nous avons le plaisir de remercier tous les observateurs ayant contribué aux connaissances présentées ici.

Observateurs : , Anonyme , Bessède Philippe, Beukers Roy, Crebassa Jason, Lienhard Françoise, Meyer Marc, Nicolas Estel, Reboul-Thibert Lou-Baptiste, Verbrugh Joop.

Sources : COGard, INPN via OpenObs, Nature du Gard, Observado, iNaturalist.



L'Atlas des papillons et zygènes du Gard est un projet collaboratif (ouvert à toutes structures) et participatif (chacun peut contribuer) animé par l'association Gard Nature. Initié en 2017, il a été mis entre parenthèses le temps de réaliser un ouvrage de référence, le Guide photographique des papillons de jour et zygènes de France, nous permettant d'avancer plus sereinement dans les identifications.

Pour tout savoir sur l'Atlas des papillons de jour et zygènes du Gard, une adresse web unique : <https://naturedugard.org/atlaspapillons30>

Pour découvrir le Guide photographique des papillons de jour et zygènes du Gard et les autres activités de l'association : <http://gard-nature.com/>

Phénologie (nb espèces par mois), depuis 2010 :

