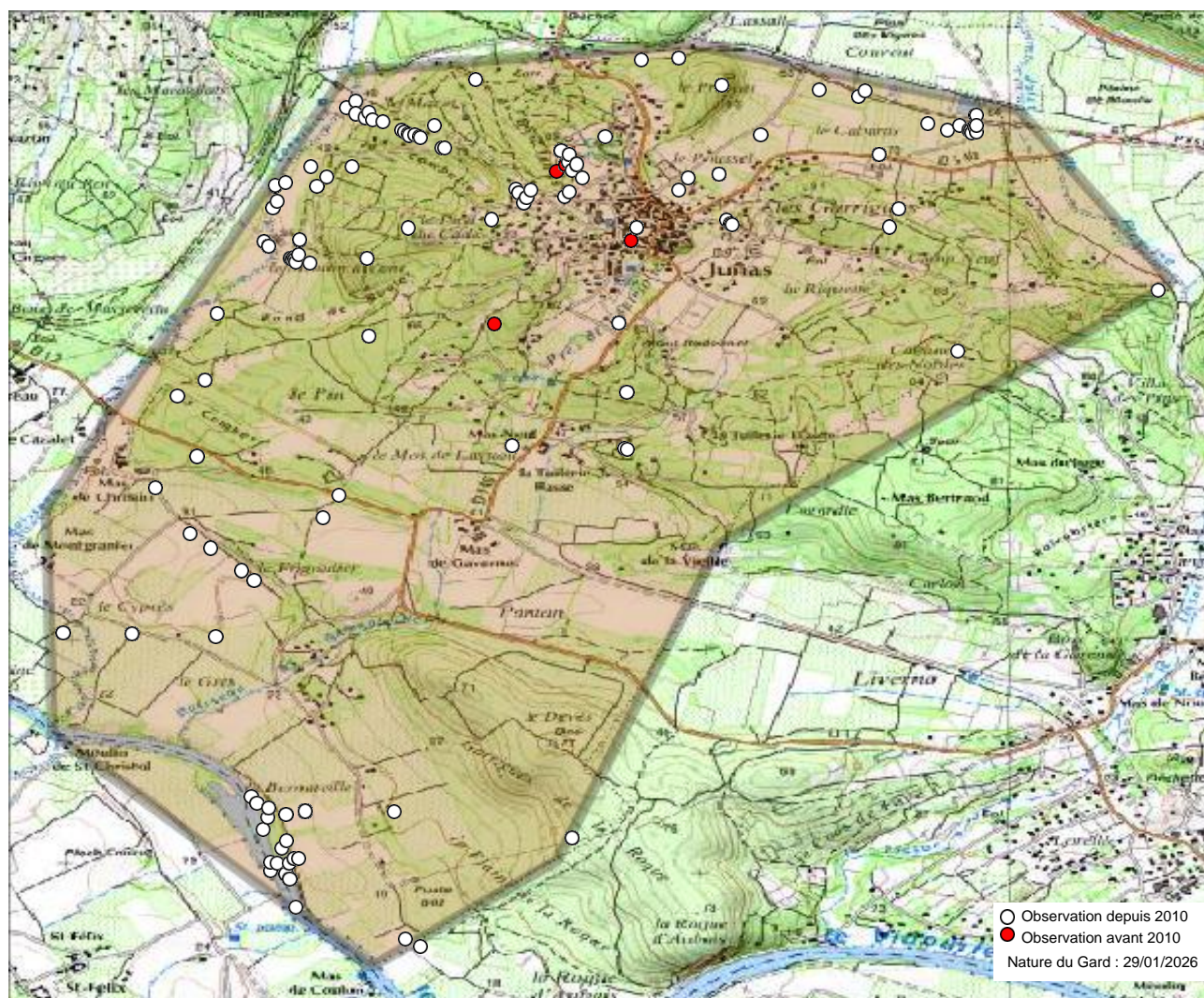


## Commune : Junas (30) - 378 observations - 63 espèces



### Observations depuis 2010 :

1. Anthocharis cardamines
2. Anthocharis euphenoides
3. Aricia agestis
4. Brintesia circe
5. Callophrys rubi
6. Carcharodus alceae
7. Celastrina argiolus
8. Charaxes jasius
9. Coenonympha pamphilus
10. Colias alfacariensis
11. Colias crocea
12. Euchloe crameri
13. Gonepteryx cleopatra
14. Gonepteryx rhamni
15. Hipparchia fagi
16. Hipparchia semele
17. Hipparchia statilinus
18. Iphiclides podalirius
19. Lampides boeticus
20. Lasiommata megera
21. Leptidea sinapis
22. Leptotes pirithous
23. Libythea celtis
24. Limenitis reducta
25. Lycaena phlaeas
26. Lysandra coridon
27. Lysandra hispana
28. Maniola jurtina
29. Melanargia galathea
30. Melanargia lachesis
31. Melanargia occitanica
32. Melitaea athalia
33. Melitaea cinxia
34. Melitaea didyma
35. Melitaea phoebe
36. Nymphalis polychloros
37. Papilio machaon
38. Pararge aegeria
39. Pieris brassicae
40. Pieris mannii
41. Pieris napi
42. Pieris rapae
43. Polygonia c-album
44. Polyommatus icarus
45. Pontia daplidice
46. Pyrgus malvoides
47. Pyronia bathseba
48. Quercusia quercus
49. Satyrium esculi
50. Thymelicus acteon
51. Vanessa atalanta
52. Vanessa cardui
53. Zerynthia polyxena
54. Zygaena erythrus

55. Zygaena fausta
56. Zygaena filipendulae
57. Zygaena loti

### Observations avant 2010 :

58. Glaucopsyche alexis (1999)
59. Lycaena alciphron (1999)
60. Plebejus argus (1999)
61. Pseudophilotes baton (2009)
62. Zygaena lavandulae (1999)
63. Zygaena sarpedon (2003)

### Observations potentielles :

64. Cacyreus marshalli
65. Coenonympha dorus
66. Lysandra bellargus
67. Ochloides sylvanus
68. Polyommatus escheri
69. Pyronia cecilia
70. Spialia sertorius
71. Thymelicus sylvestris
72. Zerynthia rumina

### Autres mentions :

Nous avons le plaisir de remercier tous les observateurs ayant contribué aux connaissances présentées ici.

Observateurs : , Anonyme , Baldi Philippe, Barataud Julien, Bizet Daniel, Branchu Sylvain, Burst Francis, Colin Serge, Crozet Jean, Dacier P., Douard Olivier, Fabre Pierre-Henri, Février Jérémie, Gagnier Daniel, Gard Nature, Giesen Monique, Gilbert François, Girard R., Grimaître Frédéric, Haak Sander, Hentz Jean-Laurent, Huguet Elliott, Iparraguirre Laurent, Jourdain François, Lavergne François, Leblanc Olivier, Martorell Karline, Meunier Charlotte, Monchaux Geoffrey, Pastor Marine, Pontcharraud Laurent, Precigout Laurent, Sala André, Sala Jacqueline, Tange Wim, Tixier-Inrep Danièle, Vosselmans Frans, Wouters Hugo, de Meijer André, de Ruiter Gerrit.

Sources : COGard, Cabinet Barbanson Environnement, Gard Nature, INPN via OpenObs, Jean-Laurent Hentz (BE), MERIDIONALIS, Nature du Gard, Observado, iNaturalist.



L'Atlas des papillons et zygènes du Gard est un projet collaboratif (ouvert à toutes structures) et participatif (chacun peut contribuer) animé par l'association Gard Nature. Initié en 2017, il a été mis entre parenthèses le temps de réaliser un ouvrage de référence, le Guide photographique des papillons de jour et zygènes de France, nous permettant d'avancer plus sereinement dans les identifications.

Pour tout savoir sur l'Atlas des papillons de jour et zygènes du Gard, une adresse web unique : <https://naturedugard.org/atlaspapillons30>

Pour découvrir le Guide photographique des papillons de jour et zygènes du Gard et les autres activités de l'association : <http://gard-nature.com/>

Phénologie (nb espèces par mois), depuis 2010 :

