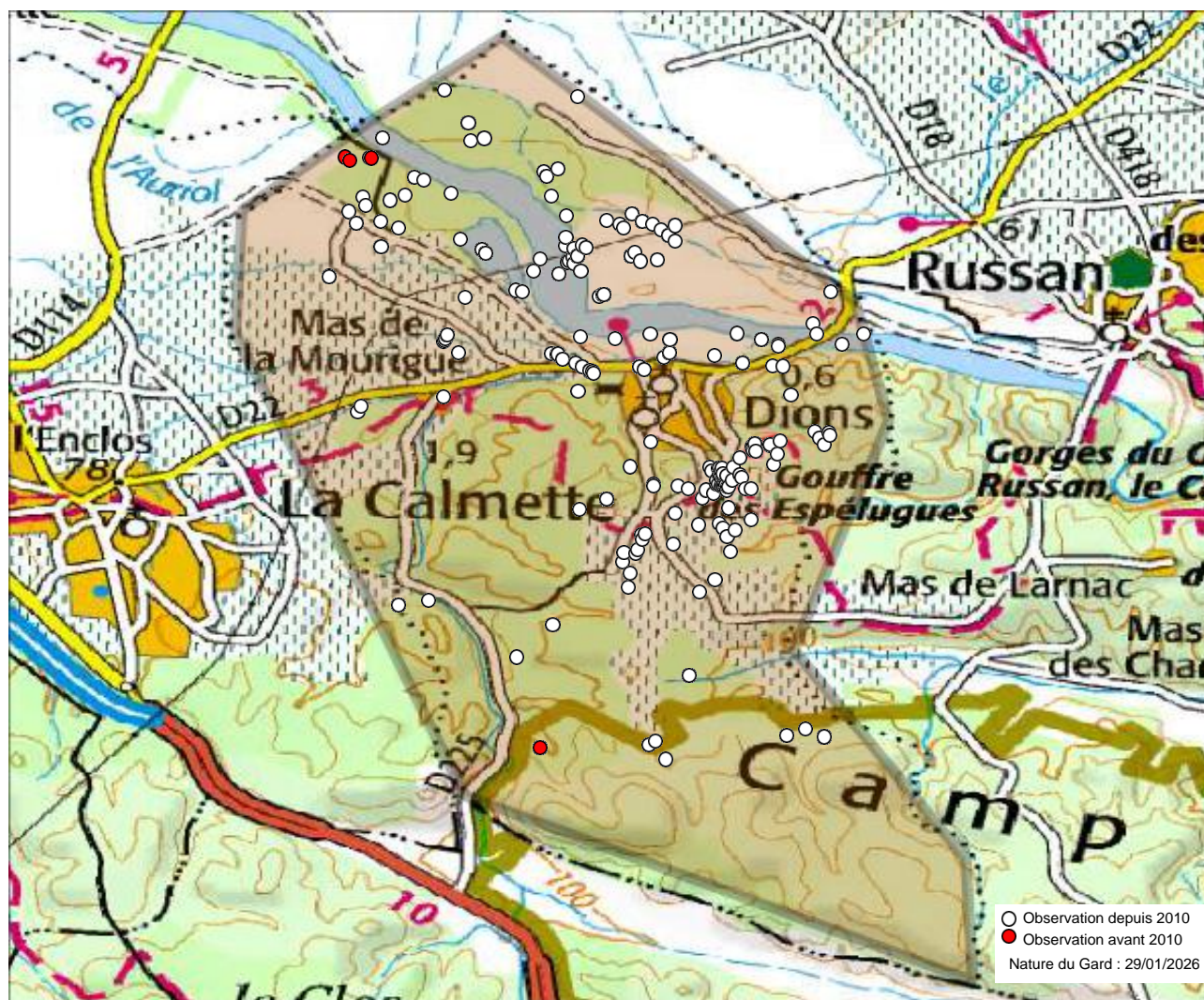


Commune : Dions (30) - 495 observations - 70 espèces



Observations depuis 2010 :

1. Aglais io
2. Aglais urticae
3. Anthocharis cardamines
4. Anthocharis euphenoides
5. Apatura ilia
6. Aporia crataegi
7. Argynnis paphia
8. Aricia agestis
9. Brintesia circe
10. Cacyreus marshalli
11. Callophrys rubi
12. Carcharodus alceae
13. Celastrina argiolus
14. Charaxes jasius
15. Coenonympha dorus
16. Coenonympha pamphilus
17. Colias alfacariensis
18. Colias crocea
19. Euchloe crameri
20. Glaucopsyche alexis
21. Gonepteryx cleopatra
22. Hipparchia statilinus
23. Iphiclides podalirius
24. Issoria lathonia
25. Lampides boeticus
26. Lasiommata megera
27. Leptidea sinapis

28. Leptotes pirithous

29. Libythea celtis
30. Limenitis reducta
31. Lycaena phlaeas
32. Lysandra bellargus
33. Lysandra hispana
34. Maniola jurtina
35. Melanargia lachesis
36. Melanargia occitanica
37. Melitaea athalia
38. Melitaea cinxia
39. Melitaea didyma
40. Melitaea phoebe
41. Nymphalis polychloros
42. Ochloides sylvanus
43. Papilio machaon
44. Pararge aegeria
45. Pieris brassicae
46. Pieris napi
47. Pieris rapae
48. Polygonia c-album
49. Polyommatus icarus
50. Pontia daplidice
51. Pseudophilotes baton
52. Pyrgus malvoides
53. Pyronia bathseba
54. Satyrium esculi

55. Satyrium ilicis

56. Thymelicus acteon
57. Thymelicus sylvestris
58. Vanessa atalanta
59. Vanessa cardui
60. Zerynthia polyxena
61. Zerynthia rumina
62. Zygaena ephialtes
63. Zygaena erythrus
64. Zygaena filipendulae
65. Zygaena rhadamanthus
66. Zygaena sarpedon

Observations avant 2010 :

67. Lycaena alciphron (2006)
68. Pyronia cecilia (2009)
69. Zygaena lavandulae (2006)

Observations potentielles :

70. Arethusana arethusa
71. Hesperia comma
72. Hipparchia semele
73. Melanargia galathea
74. Quercusia quercus
75. Spialia sertorius

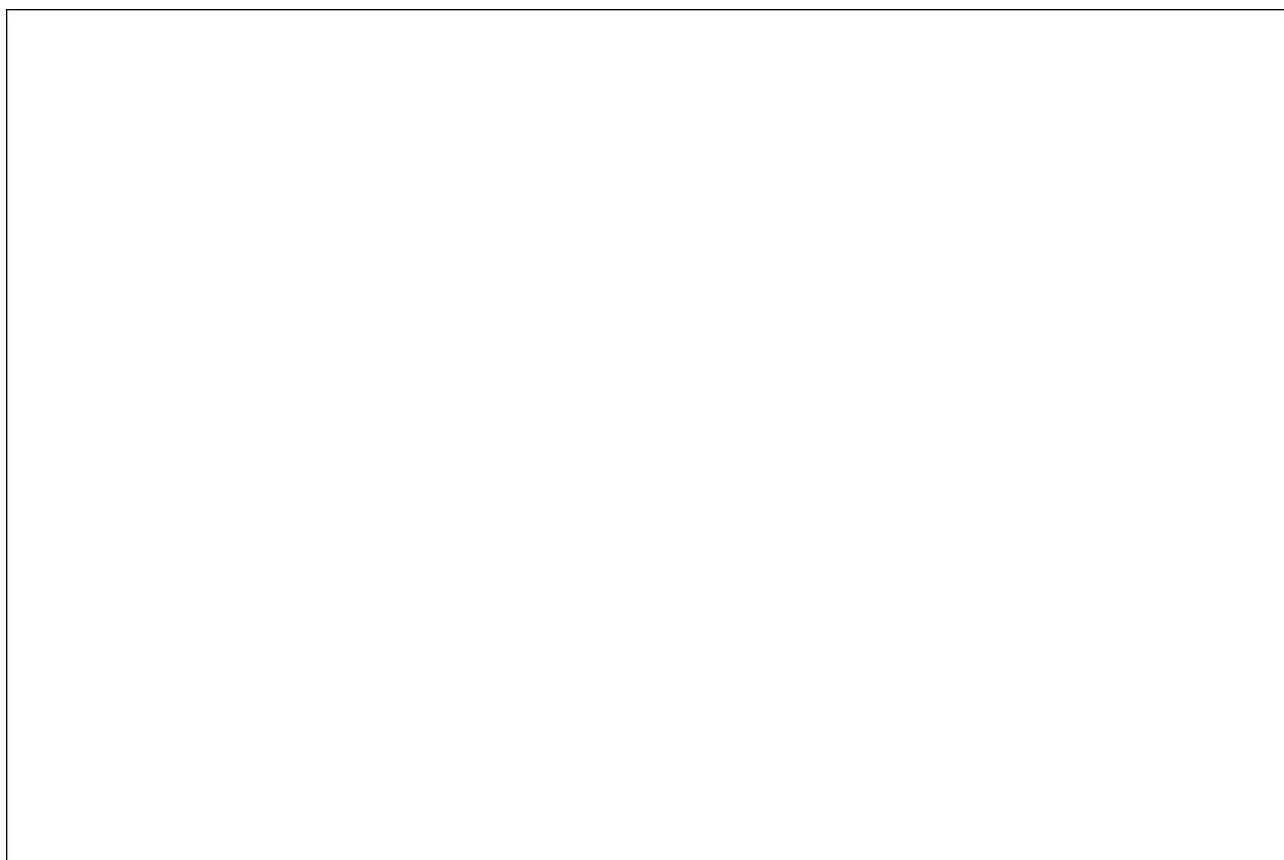
Autres mentions :

76. Melitaea celadussa

Nous avons le plaisir de remercier tous les observateurs ayant contribué aux connaissances présentées ici.

Observateurs : , Anglade Jean-Philippe, Anonyme , Baldi Philippe, Beaupère Franck, Bergue Emilie, Bernard Cyrielle, Berthelot Stéphane, Bessède Philippe, Bizet Daniel, Cuvelier Jérémy, Delarbre Sébastien, Février Jérémie, Gabant Pauline, Gibbons Roger, Gilbert François, Hentz Jean-Laurent, Jourdain François, Jourdan Christian, Kerié Anne, Leblanc Olivier, Lejeune Romain, Martorell Karline, Mercier Rémi, Meric Jean-Denis, Monchaux Geoffrey, Mounis Sarah, Precigout Laurent, Renault Numa-Nil, Reygrobellet Jean-Philippe, Sabran Cyrille, Sala André, Sautet David, Serody Jacky, Sonnerat Bernard, Soustelle Cyril, Thiess Lukas, Thévenin Sylvain, Vatin Tiffany, Verhelle Nathalie.

Sources : COGard, Cabinet Barbanson Environnement, Conseil Départemental du Gard, Ecologistes de l'Euzière, Faune-France (LPO et al.), Gard Nature, INPN via OpenObs, Jean-Laurent Hentz (BE), MERIDIONALIS, Naturalia, Nature du Gard, ONEM, Observado, Zerynthia, iNaturalist.



L'Atlas des papillons et zygènes du Gard est un projet collaboratif (ouvert à toutes structures) et participatif (chacun peut contribuer) animé par l'association Gard Nature. Initié en 2017, il a été mis entre parenthèses le temps de réaliser un ouvrage de référence, le Guide photographique des papillons de jour et zygènes de France, nous permettant d'avancer plus sereinement dans les identifications.

Pour tout savoir sur l'Atlas des papillons de jour et zygènes du Gard, une adresse web unique : <https://naturedugard.org/atlaspapillons30>

Pour découvrir le Guide photographique des papillons de jour et zygènes du Gard et les autres activités de l'association : <http://gard-nature.com/>

Phénologie (nb espèces par mois), depuis 2010 :

