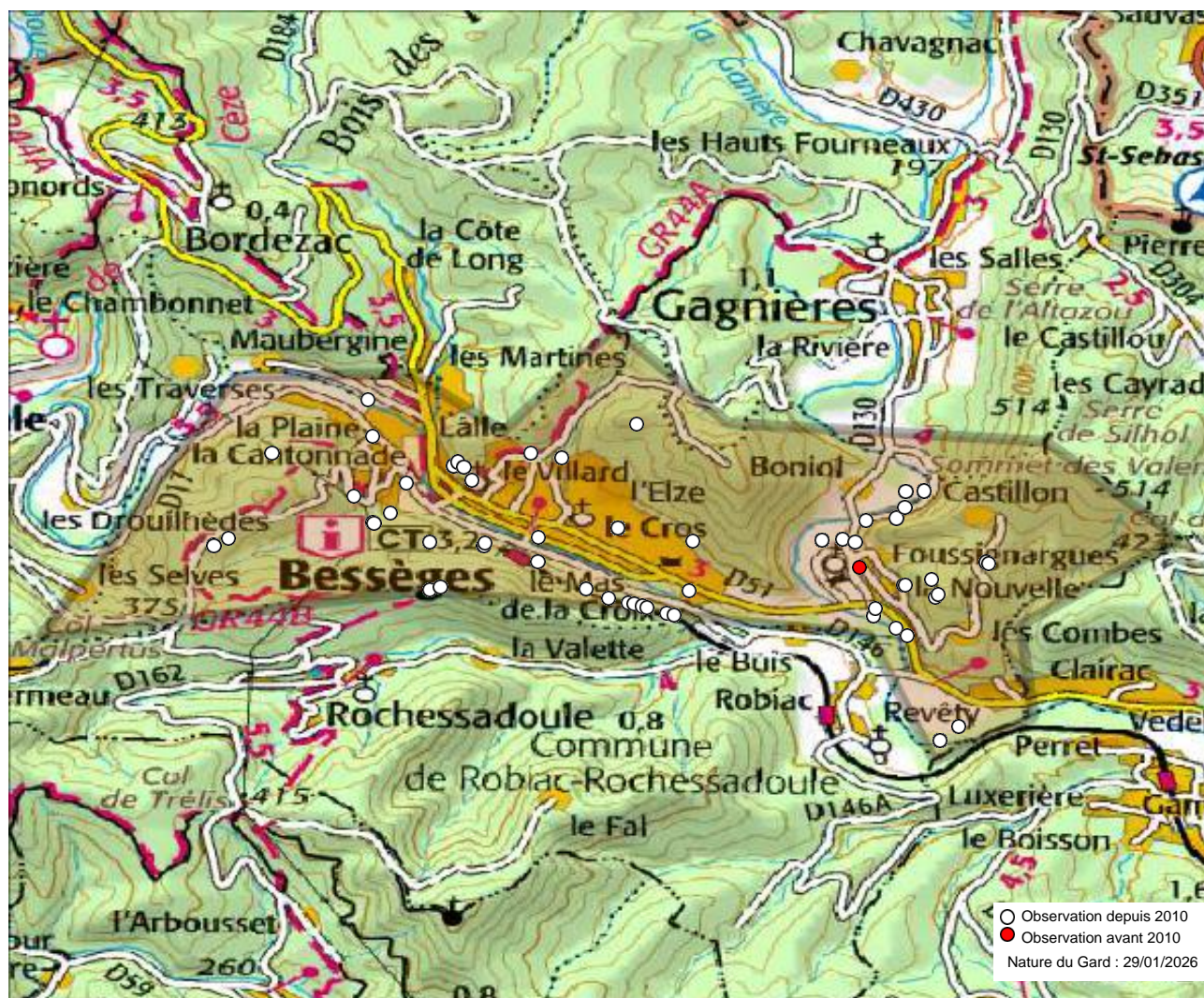


## Commune : Bessèges (30) - 133 observations - 43 espèces



### Observations depuis 2010 :

1. Anthocharis cardamines
2. Anthocharis euphenoides
3. Argynnis paphia
4. Aricia agestis
5. Boloria dia
6. Brenthis daphne
7. Brintesia circe
8. Callophrys rubi
9. Celastrina argiolus
10. Coenonympha pamphilus
11. Colias alfacariensis
12. Colias crocea
13. Gonepteryx cleopatra
14. Hipparchia statilinus
15. Iphiclides podalirius
16. Issoria lathonia
17. Lampides boeticus
18. Lasiommata maera
19. Lasiommata megera
20. Lycaena phlaeas
21. Lysandra bellargus
22. Maniola jurtina
23. Melanargia galathea
24. Melanargia lachesis
25. Melitaea didyma
26. Ochloides sylvanus
27. Papilio machaon

### 28. Pararge aegeria

29. Pieris brassicae
30. Pieris napi
31. Pieris rapae
32. Polyommatus icarus
33. Pyrgus armoricus
34. Quercusia quercus
35. Satyrium esculi
36. Thymelicus sylvestris
37. Vanessa atalanta
38. Vanessa cardui
39. Zygaena filipendulae
40. Zygaena lavandulae
41. Zygaena loti

### Observations avant 2010 :

42. Iberochloe tagis (1985)

### Observations potentielles :

43. Aglais io
44. Aglais urticae
45. Apatura ilia
46. Aporia crataegi
47. Arethusana arethusa
48. Boloria euphrosyne
49. Cacyreus marshalli
50. Carcharodus alceae
51. Charaxes jasius
52. Coenonympha dorus
53. Erynnis tages
54. Euchloe crameri

### 55. Glaucopsyche alexis

56. Hesperia comma
57. Hipparchia semele
58. Leptotes pirithous
59. Limenitis reducta
60. Lycaena alciphron
61. Lysandra hispana
62. Melitaea athalia
63. Melitaea cinxia
64. Melitaea phoebe
65. Nymphalis polychloros
66. Polygonia c-album
67. Pontia daplidice
68. Pseudophilotes baton
69. Pyrgus malvoides
70. Pyronia bathseba
71. Pyronia cecilia
72. Pyronia tithonus
73. Satyrium ilicis
74. Satyrium spini
75. Spialia sertorius
76. Thymelicus acteon

### Autres mentions :

77. Melitaea celadussa

Nous avons le plaisir de remercier tous les observateurs ayant contribué aux connaissances présentées ici.

Observateurs : , Anonyme , Baldi Philippe, Baten Dirk, Besacier Martine , Bizet Daniel, Boumon Timon, Branchu Sylvain, Dauguet Dominique, Dauguet Philippe, Dhondt Jean-Pierre, Dhondt Valérie, Dumas Sylvie, Faton Jean-Michel, Gozard Michèle, Hentz Jean-Laurent, Iparraguirre Laurent, Julian Rémi, Mager D., Mercier Leny, Ponge Marie, Precigout Laurent, Reboul-Thibert Lou-Baptiste, Rondeau Alexis, Sala André, Sala Jacqueline, Tixier-Inrep Danièle, brinkgreve jan.

Sources : CEN-LR, COGard, Gard Nature, INPN via OpenObs, MERIDIONALIS, Nature du Gard, Observado, SEL, iNaturalist.





L'Atlas des papillons et zygènes du Gard est un projet collaboratif (ouvert à toutes structures) et participatif (chacun peut contribuer) animé par l'association Gard Nature. Initié en 2017, il a été mis entre parenthèses le temps de réaliser un ouvrage de référence, le Guide photographique des papillons de jour et zygènes de France, nous permettant d'avancer plus sereinement dans les identifications.

Pour tout savoir sur l'Atlas des papillons de jour et zygènes du Gard, une adresse web unique : <https://naturedugard.org/atlaspapillons30>

Pour découvrir le Guide photographique des papillons de jour et zygènes du Gard et les autres activités de l'association : <http://gard-nature.com/>

Phénologie (nb espèces par mois), depuis 2010 :

