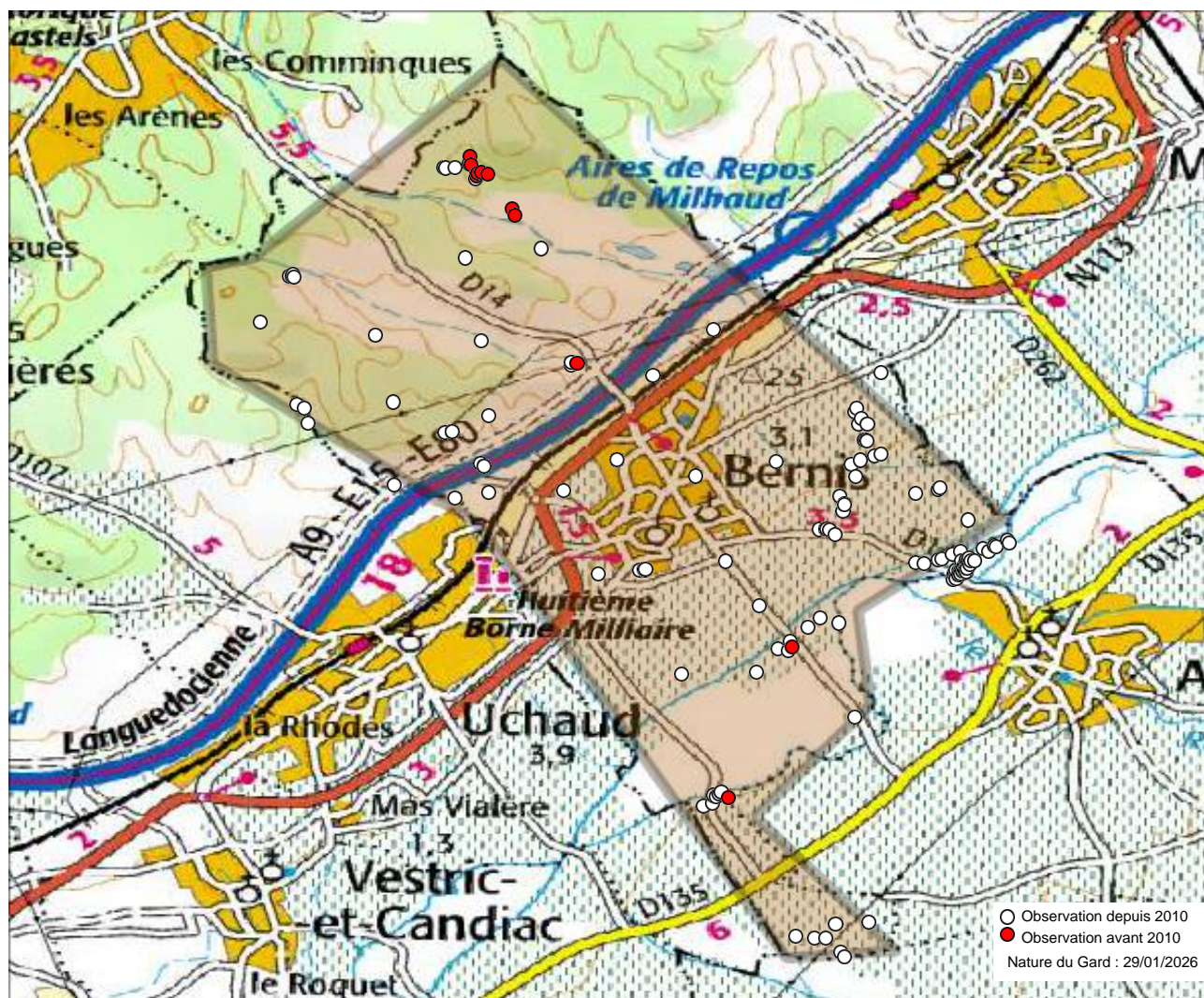


Commune : Bernis (30) - 269 observations - 53 espèces



Observations depuis 2010 :

1. *Aricia agestis*
2. *Brintesia circe*
3. *Callophrys rubi*
4. *Carcharodus alceae*
5. *Celastrina argiolus*
6. *Coenonympha dorus*
7. *Coenonympha pamphilus*
8. *Colias alfacariensis*
9. *Colias crocea*
10. *Euchloe crameri*
11. *Euphydryas aurinia*
12. *Glaucopsyche alexis*
13. *Glaucopsyche melanops*
14. *Gonepteryx cleopatra*
15. *Gonepteryx rhamni*
16. *Hipparchia fagi*
17. *Hipparchia statilinus*
18. *Iphiclide podalirius*
19. *Issoria lathonia*
20. *Lasiommata megera*
21. *Leptidea sinapis*
22. *Leptotes pirithous*
23. *Lycaena phlaeas*
24. *Lysandra hispana*
25. *Maniola jurtina*
26. *Melanargia lachesis*
27. *Melanargia occitanica*

28. *Melitaea cinxia*
29. *Melitaea didyma*
30. *Melitaea phoebe*
31. *Ochlodes sylvanus*
32. *Papilio machaon*
33. *Pararge aegeria*
34. *Pieris brassicae*
35. *Pieris mannii*
36. *Pieris napi*
37. *Pieris rapae*
38. *Polyommatus icarus*
39. *Pontia daplidice*
40. *Pseudophilotes baton*
41. *Pyrgus malvoides*
42. *Pyrgus onopordi*
43. *Pyronia bathseba*
44. *Satyrus esculi*
45. *Spialia sertorius*
46. *Thymelicus acteon*
47. *Vanessa atalanta*
48. *Vanessa cardui*
49. *Zerynthia polyxena*
50. *Zerynthia rumina*
51. *Zygaena rhadamanthus*

Observations avant 2010 :

52. *Aporia crataegi* (2002)
53. *Pyronia cecilia* (1999)

Observations potentielles :

54. *Anthocharis cardamines*

55. *Anthocharis euphenoides*
56. *Cacyreus marshalli*
57. *Charaxes jasius*
58. *Cupido minimus*
59. *Hipparchia semele*
60. *Lampides boeticus*
61. *Libythea celtis*
62. *Limenitis reducta*
63. *Lycaena alciphron*
64. *Lysandra bellargus*
65. *Melanargia galathea*
66. *Nymphalis polychloros*
67. *Polygonia c-album*
68. *Quercusia quercus*
69. *Satyrus spini*
70. *Sloperia proto*
71. *Thymelicus sylvestris*
72. *Zygaena filipendulae*

Autres mentions :

Nous avons le plaisir de remercier tous les observateurs ayant contribué aux connaissances présentées ici.

Observateurs : Anonyme , Baldi Philippe, Benaïche Lucas, Bizet Daniel, Burst Francis, Cremel Denise, Devaud Manon, Gilbert François, Hentz Jean-Laurent, Herry Charlotte, M. Peter, Marcon A., Martorell Karline, Monchaux Geoffrey, Pontcharraud Laurent, Ponthieux Yann, Tolmos Gilbert, Vorsselmans Frans.

Sources : COGard, Gard Nature, INPN via OpenObs, MERIDIONALIS, Naturalia, Nature du Gard, Observado, iNaturalist.



L'Atlas des papillons et zygènes du Gard est un projet collaboratif (ouvert à toutes structures) et participatif (chacun peut contribuer) animé par l'association Gard Nature. Initié en 2017, il a été mis entre parenthèses le temps de réaliser un ouvrage de référence, le Guide photographique des papillons de jour et zygènes de France, nous permettant d'avancer plus sereinement dans les identifications.

Pour tout savoir sur l'Atlas des papillons de jour et zygènes du Gard, une adresse web unique : <https://naturedugard.org/atlaspapillons30>

Pour découvrir le Guide photographique des papillons de jour et zygènes du Gard et les autres activités de l'association : <http://gard-nature.com/>

Phénologie (nb espèces par mois), depuis 2010 :

