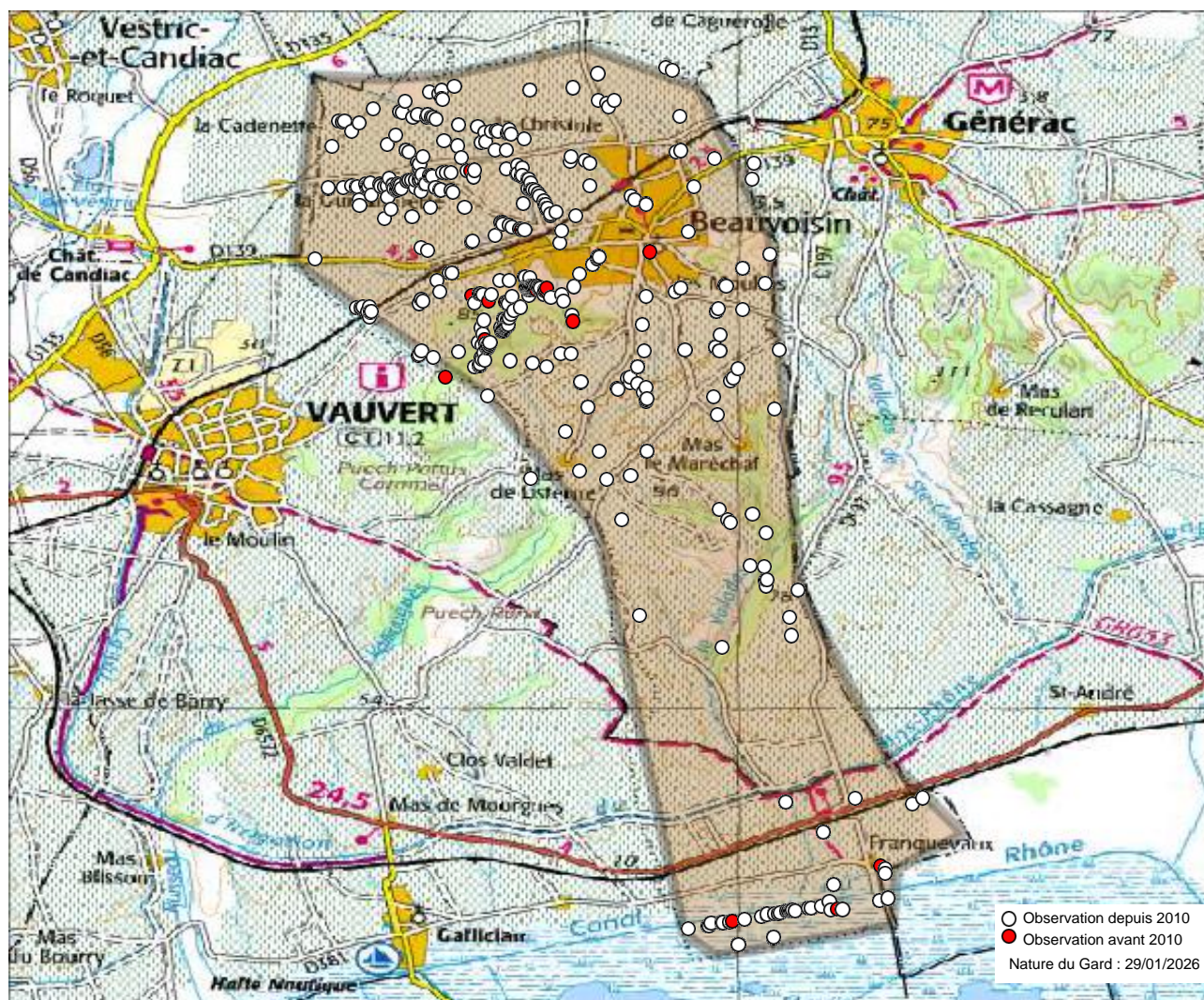


Commune : Beauvoisin (30) - 942 observations - 67 espèces



Observations depuis 2010 :

1. *Adscita statices*
2. *Aglais io*
3. *Aporia crataegi*
4. *Argynnis pandora*
5. *Argynnis paphia*
6. *Aricia agestis*
7. *Brintesia circe*
8. *Cacyreus marshalli*
9. *Callophrys avis*
10. *Callophrys rubi*
11. *Carcharodus alceae*
12. *Celastrina argiolus*
13. *Charaxes jasius*
14. *Colias alfacariensis*
15. *Colias crocea*
16. *Cupido argiades*
17. *Euchloe crameri*
18. *Glaucopsyche alexis*
19. *Gonepteryx cleopatra*
20. *Gonepteryx rhamni*
21. *Hipparchia fagi*
22. *Hipparchia statilinus*
23. *Iphiclides podalirius*
24. *Issoria lathonia*
25. *Lampides boeticus*
26. *Lasiommata megera*
27. *Leptidea sinapis*
28. *Leptotes pirithous*
29. *Limenitis reducta*
30. *Lycaena alciphron*
31. *Lycaena phlaeas*
32. *Lysandra bellargus*
33. *Lysandra hispana*
34. *Maniola jurtina*
35. *Melanargia lachesis*
36. *Melitaea cinxia*
37. *Melitaea didyma*
38. *Melitaea phoebe*
39. *Nymphalis polychloros*
40. *Ochlodes sylvanus*
41. *Papilio machaon*
42. *Pararge aegeria*
43. *Pieris brassicae*
44. *Pieris mannii*
45. *Pieris napi*
46. *Pieris rapae*
47. *Polyommatus icarus*
48. *Pontia daplidice*
49. *Pyrgus armoricanus*
50. *Pyronia bathseba*
51. *Quercusia quercus*
52. *Satyrus esculi*
53. *Spialia sertorius*
54. *Thymelicus acteon*

55. *Vanessa atalanta*
56. *Vanessa cardui*
57. *Zerynthia polyxena*
58. *Zygaena erythrus*
59. *Zygaena filipendulae*
60. *Zygaena occitanica*

Observations avant 2010 :

61. *Aglais urticae* (2009)
62. *Hipparchia semele* (2007)
63. *Melanargia galathea* (2004)
64. *Nymphalis antiopa* (2002)
65. *Polygonia c-album* (2007)
66. *Pyrgus malvoides* (2008)
67. *Zygaena sarpedon* (2009)

Observations potentielles :

68. *Coenonympha pamphilus*
69. *Pyronia cecilia*
70. *Thymelicus sylvestris*

Autres mentions :

Nous avons le plaisir de remercier tous les observateurs ayant contribué aux connaissances présentées ici.

Observateurs : , Anonyme , Baldi Philippe, Bernier Christophe, Berthelot Stéphane, Bertozzi Hervé, Bertozzi Maryvonne, Bes Marion, Bizet Daniel, Branchu Sylvain, Burst Francis, Bénézet Ruddy, Chalandon Clément, Dauguet Dominique, Dauguet Philippe, Disca Thierry, Giesen Monique, Gozard Michèle, Hentz Jean-Laurent, Iparraguirre Laurent, Jomat Emilien, Landolt Jonas, Monchaux Geoffrey, Neeft Josse, Piquard Jean-Louis, Pontcharraud Laurent, Ponthieux Yann, Precigout Laurent, Richard Christian, Rossington Sue, Rouvin Richard, S. Vera, Sala André, Sauve Romain, Slaa Dick, Tixier-Inrep Danièle, Tolmos Gilbert, Toualit Sonia, Trouillas Jean-Pierre, Vanwynsberge Bernard, Verhelle Nathalie, Vorsselmans Frans, Walravens Marc, Wouters Hugo, van Pelt-Verkuil Bep.

Sources : Biotope, COGard, Gard Nature, INPN via OpenObs, Jean-Laurent Hentz (BE), MERIDIONALIS, Naturalia, Nature du Gard, ONEM, Observado, Syndicat Mixte Camargue Gardoise, iNaturalist.



L'Atlas des papillons et zygènes du Gard est un projet collaboratif (ouvert à toutes structures) et participatif (chacun peut contribuer) animé par l'association Gard Nature. Initié en 2017, il a été mis entre parenthèses le temps de réaliser un ouvrage de référence, le Guide photographique des papillons de jour et zygènes de France, nous permettant d'avancer plus sereinement dans les identifications.

Pour tout savoir sur l'Atlas des papillons de jour et zygènes du Gard, une adresse web unique : <https://naturedugard.org/atlaspapillons30>

Pour découvrir le Guide photographique des papillons de jour et zygènes du Gard et les autres activités de l'association : <http://gard-nature.com/>

Phénologie (nb espèces par mois), depuis 2010 :

